

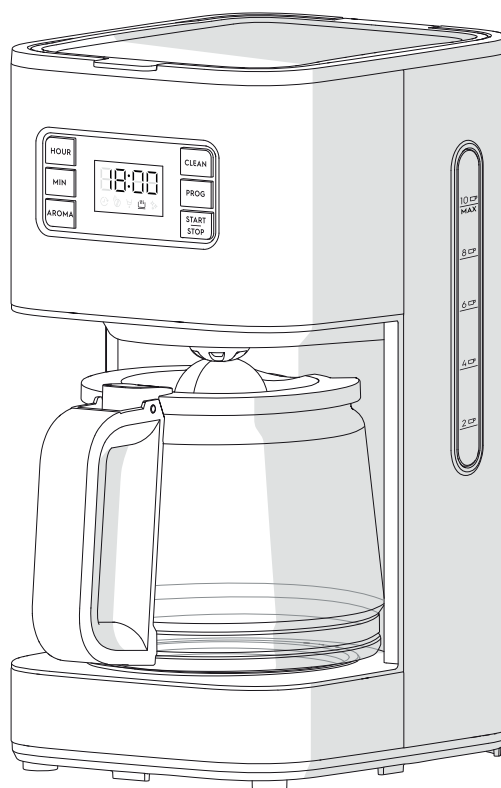
# AEG

## INSTRUCTION BOOK

CM5-1-6ST

CM5-1-6AN

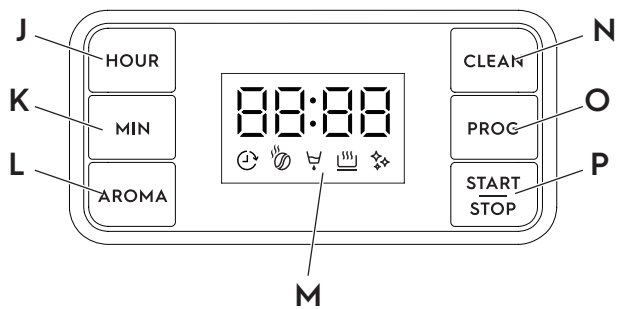
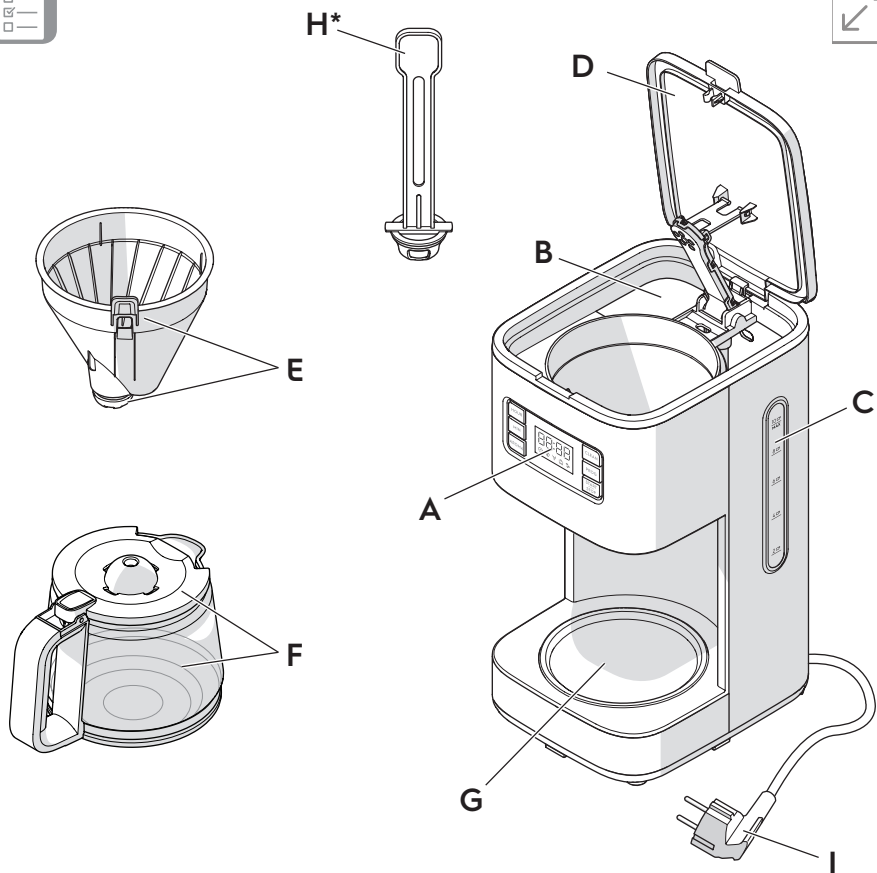
Coffee Maker

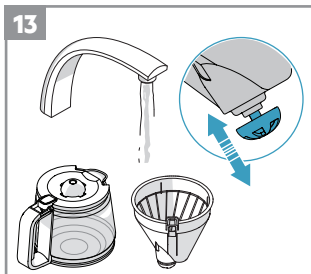
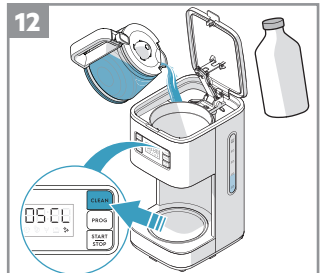
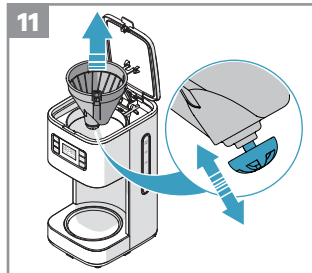
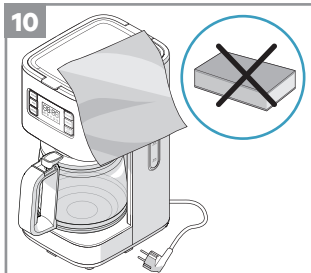
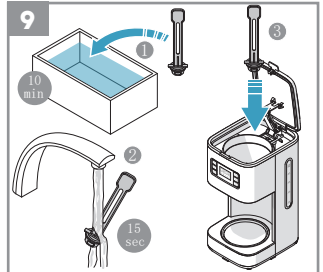
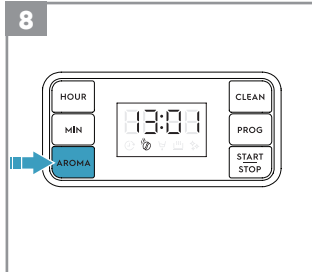
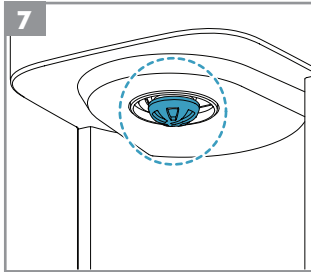
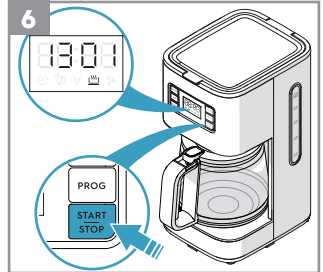
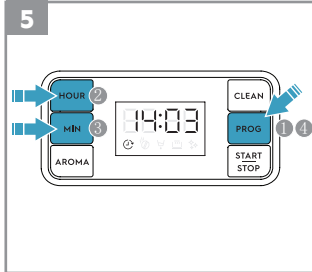
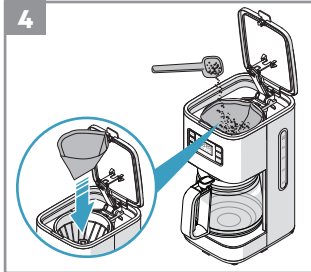
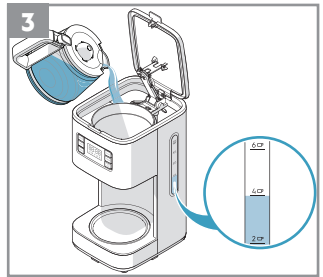
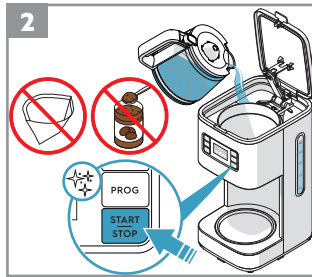
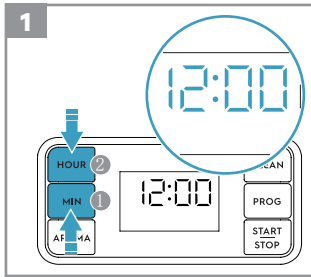


GB INSTRUCTION BOOK  
DE GEBRAUCHSANWEISUNG  
AR دفترچه راهنمای کاربر






BG РЪКОВОДСТВО НА  
ПОТРЕБИТЕЛЯ  
FR MODE D'EMPLOI  
GR ΕΓΧΕΙΡΙΔΙΟ ΟΔΗΓΙΩΝ

IT ISTRUZIONI  
NL GEBRUIKSAANWIJZING  
PT MANUAL DE INSTRUÇÕES





[aeg.com/shop](http://aeg.com/shop)

 <b>Premium Coffee Descaler</b> Ref : ECF-4-2 PNC : 900167954	 <b>Premium Coffee Tablets</b> Ref : TCF PNC : 950078803	 <b>Coffee machine water filter</b> Ref : MCFR3 PNC : 900923618	 <b>Pure Advantage™ water filter</b> Ref : APAF3 PNC : 900167288	 <b>Pure Advantage™ water filter</b> Ref : APAF6 PNC : 900167289
---	--	---	--	---

## CONTENTS

ENGLISH	5	<b>БЪЛГАРСКИ</b>	18	NEDERLANDS	30
DEUTSCH	8	FRANÇAIS	20	PORTUGUÊS	33
عربي	12	ΕΛΛΗΝΙΚΑ	23		
ESPAÑOL	14	ITALIANO	27		

## FOR PERFECT RESULTS

Thank you for choosing this AEG product. We have created it to give you impeccable performance for many years, with innovative technologies that help make life simpler. Features you might not find on ordinary appliances. Please spend a few minutes reading to get the very best from it.

Visit our website to:



Get usage advice, brochures, trouble shooter, service information:  
[www.aeg.com/webselfservice](http://www.aeg.com/webselfservice)



Register your product for better service:  
[www.registeraeg.com](http://www.registeraeg.com)



Buy accessories and consumables for your appliance:  
[www.aeg.com/shop](http://www.aeg.com/shop)

## CUSTOMER CARE AND SERVICE

When contacting Service, ensure that you have the following data available:

- Model Number
- PNC number
- Serial number

The information can be found on the rating plate.

## ENGLISH

Thank you for choosing an AEG product. In order to ensure the best results, always use original AEG accessories and spare parts. They have been designed especially for your product. This product is designed with the environment in mind. All plastic parts are marked for recycling purposes.

### COMPONENTS (Picture page 2)

- |                                       |                        |
|---------------------------------------|------------------------|
| A. Control panel                      | I. Power cord and plug |
| B. Water tank                         | J. Hour button         |
| C. Water level indicator              | K. Minute button       |
| D. Hinged lid                         | L. Aroma button        |
| E. Filter holder with anti-drip valve | M. Display             |
| F. Coffee jug and jug lid             | N. Clean button        |
| G. Warming plate                      | O. Program button      |
| H. AEG PureAdvantage™ water filter*   | P. Start/stop button   |

\* available in certain models only

## SAFETY ADVICE

Read the following instructions carefully before using the appliance for the first time.

- This appliance can be used by children aged from 8 years and above and persons with reduced physical, sensory or mental capabilities or lack of experience and knowledge if they have been given supervision or instruction concerning use of the appliance in a safe way and understand the hazards involved.
- Appliances can be used by persons with reduced physical, sensory or mental capabilities or lack of experience and knowledge if they have been given supervision or instruction concerning use of the appliance in a safe way and if they understand the hazards involved.
- Children shall not play with the appliance.
- Cleaning and user maintenance shall not be made by children unless they are older than 8 and supervised.
- Keep the appliance and its cord out of reach of children less than 8 years old.
- The appliance may only be connected to a power supply whose voltage and frequency comply with the specifications on the rating plate!
- Never use or pick up the appliance if
  - the supply cord is damaged,
  - the housing is damaged.
- The appliance must only be connected to an earthed socket. If necessary, an extension cable suitable for 10 A can be used.
- If the appliance or the supply cord is damaged, it must be replaced by the manufacturer, its service agent or similarly qualified person, in order to avoid hazard.
- Always place the appliance on a flat, level surface.
- Never leave the appliance unattended while connected to the supply mains.
- The appliance must be switched off and the mains plug withdrawn each time after use, before cleaning and maintenance.
- The appliance and accessories become hot during operation. Use only designated handles and knobs. Allow to cool down before cleaning or storage.
- Do not immerse the appliance in water or any other liquid.
- Do not use or place the appliance on a hot surface or near source of heat.

- Warning: Avoid spillage on the connector.
- Attention: The heating element surface is subject to residual heat after use.
- The mains cable must not come into contact with any hot parts of the appliance.
- This appliance is intended for domestic use only. The manufacturer cannot accept any liability for possible damage caused by improper or incorrect use.
- Do not exceed the maximum filling volume as indicated on the appliance, as there is risk of water tank water overflow from the back hole.
- Never operate appliance with open lid.
- Power consumption in standby: 0.5W
- Maximum time needed for the equipment to reach automatically the applicable low power mode: 40Min

**This appliances is intended to be used in household and similar applications such as:**

- staff kitchen areas in shops, offices and other working environments;
- farm houses;
- by clients in hotels, motels and other residential type environments;
- bed and breakfast type environments.

The surface with symbol  : Caution, hot surface are liable to get hot during use.

#### GETTING STARTED (Picture page 3)

- 1** Setting/changing time. Plug in the machine, the display will flash the initial time showing: 12:00. Press the HOUR and MIN button to set the required time. Time can only be changed under standby mode, cannot be changed under program/working mode. Simply press the HOUR and MIN button, the time changes at once. Note: if you unplug the machine, the time needs so be set again.
- 2** Place the machine on a flat surface. When starting the machine for the first time, fill the tank with cold water. Start the machine with the START/STOP button. Let a full tank of water pass through the machine once or twice to clean it, without using paper filter or coffee.
- 3** Making coffee: open the lid and fill the water tank with fresh cold water up to the desired level. There is a water level indicator on the water tank and on the coffee jug.
- 4** Insert a size 1x4 paper filter in the filter holder and fill it with ground coffee. For average strong coffee 6-7 g coffee powder per cup is sufficient. Close the water tank lid and place the jug back (complete with lid).
- 5** Setting/changing delay time. Press PROG button, then release the program PROG button, the display will flash the initial time showing: 12:00 and a clock icon. Set hours by pressing the HOUR button. Then set minutes by pressing the MIN button. Press the PROG button again to confirm, the display will stop flashing time and clock icon. Clock icon is constant on and the display will go back to show the current time immediately. Note: If user don't press HOUR or MIN button again, the display will go back to show the current time after 5 seconds, and setting delay time is cancelled, clock icon will disappear.
- 6** Start the machine with the START/STOP button. The power indicator light will come on and hot water will flow into the filter. If the machine is not turned off manually, the Safety Auto-Off function turns it off after 40 minutes.
- 7** If the jug is removed, the filter valve prevents coffee from dripping onto the warming plate. (While preparing coffee, the jug must not be removed for longer than 30 seconds or the filter will overflow.)
- 8** The Aroma Selector extends the brewing time to maximize the flavour extraction and get a stronger coffee for a small number of cups (normally less than 6).
- 9** The machine is compatible with AEG PureAdvantage™ water filter. If you choose to use the water filter, it's recommended to change filter after 60 brew cycles. Before using the new filter, place the new filter into a container of clean cool water, and let soak 10 minutes. Then rinse the filter for 10 to 15 seconds under the running tap water.

#### CLEANING AND CARE

- 10** Turn the machine off and unplug the power cord. Wipe all outer surfaces with a damp cloth. Coffee jug and jug lid are dishwasher proof. Never use caustic or abrasive cleaners, and never immerse the machine in liquid!
- 11** To clean the filter holder, lift up the handle and remove the filter holder. To clean the filter valve thoroughly, push it several times while it is being rinsed. The filter holder can also be washed in the dishwasher.

## DECALCIFYING

- 12** The display will show "DSCL" after 90 brew cycles. It's when we recommend descaling. Use only an environmentally friendly descaling agent and always follow the manufacturer's instructions. First fill the water tank with water and then add the descaling agent (or fill in water and vinegar 1:1).

- Place the coffee jug with the lid on the warming plate.
- Press CLEAN button to start descaling process.
- When it completes, START/STOP will turn off automatically.
- Brew clean water 2-3 times before brewing coffee


- 13** Rinse the coffee jug, jug lid and filter insert thoroughly under running water. Activate the anti-drip valve several times as it is rinsed.

Enjoy your new AEG product!

## DISPOSAL

Recycle the materials with the symbol . Put the packaging in applicable containers to recycle it. Help protect the environment and human health.



Do not dispose appliances marked with the symbol  with the household waste. Return the product to your local recycling facility or contact your municipal office.

AEG reserves the right to change products, information and specifications without notice.

## DEUTSCH

Vielen Dank, dass Sie sich für dieses AEG-Produkt entschieden haben. Um bestmögliche Ergebnisse zu erzielen, sollten Sie ausschließlich Originalzubehör und Originalersatzteile von AEG verwenden. Diese wurden speziell für Ihr Produkt entwickelt wurden. Dieses Produkt wurde mit Rücksicht auf die Umwelt hergestellt. Alle Kunststoffteile sind für Recyclingzwecke markiert.

### KOMPONENTE (BILD SEITE 2)

A. Bedienfeld	I. Netzkabel und Stecker
B. Wassertank	J. Schaltfläche „Stunde“
C. Anzeige des Wasserstands	K. Schaltfläche „Minute“
D. Aufklappbarer Deckel	L. Schaltfläche „Aroma“
E. Filterhalter mit Tropfschutzventil	M. Display
F. Kaffeekanne und Deckel	N. Schaltfläche „Reinigen“
G. Wärmeplatte	O. Schaltfläche „Programm“
H. AEG PureAdvantage™ Wasserfilter*	P. Schaltfläche „Start/Stop“

\*nur bei bestimmten Modellen verfügbar

## SICHERHEITSHINWEISE


Lesen Sie vor der ersten Nutzung des Geräts die folgenden Anweisungen sorgfältig durch.

- Das Gerät kann von Kindern ab 8 Jahren und Personen mit eingeschränkten körperlichen, sensorischen oder geistigen Fähigkeiten oder mit mangelnder Erfahrung/mangelndem Wissen benutzt werden, wenn sie durch eine für ihre Sicherheit zuständige Person beaufsichtigt werden oder von dieser Person Anweisungen erhalten haben, wie das Gerät sicher zu bedienen ist, und welche Gefahren bei nicht ordnungsgemäßer Bedienung bestehen.
- Die Geräte können von Personen mit eingeschränkten körperlichen, sensorischen oder geistigen Fähigkeiten oder mit mangelnder Erfahrung/mangelndem Wissen benutzt werden, wenn diese durch eine für ihre Sicherheit zuständige Person beaufsichtigt werden oder von dieser Person Anweisungen erhalten haben, wie das Gerät sicher zu bedienen ist, und welche Gefahren bei nicht ordnungsgemäßer Bedienung bestehen.
- Kinder dürfen nicht mit dem Gerät spielen.
- Reinigung und Wartung dürfen nicht von Kindern durchgeführt werden, es sei denn sie sind älter als 8 Jahre und werden beaufsichtigt. Halten Sie Kinder unter 8 Jahren von Gerät und Netzkabel fern.
- Das Gerät darf nur an eine Stromversorgung angeschlossen werden, deren Spannung und Frequenz den Angaben auf dem Typenschild entsprechen!
- Das Gerät darf unter folgenden Umständen niemals benutzt oder angehoben werden:
  - wenn das Netzkabel beschädigt ist,
  - wenn das Gehäuse beschädigt ist.
- Das Gerät darf nur an eine geerdete Steckdose angeschlossen werden. Bei Bedarf kann ein für 10 A geeignetes Verlängerungskabel verwendet werden.
- Wenn das Gerät oder das Netzkabel beschädigt ist, muss es vom Hersteller, einem autorisierten Servicetechniker oder einer ähnlich qualifizierten Person ersetzt werden, um Gefahren zu vermeiden.
- Stellen Sie das Gerät immer auf eine ebene Oberfläche.

- Lassen Sie das Gerät niemals unbeaufsichtigt, während es an das Stromnetz angeschlossen ist.
- Nach jedem Gebrauch sowie vor jeder Reinigung oder Wartung muss das Gerät ausgeschaltet und der Netzstecker gezogen werden.
- Gerät und Zubehör werden während des Betriebs heiß. Verwenden Sie nur die dafür vorgesehenen Griffe und Knöpfe. Vor der Reinigung oder Lagerung abkühlen lassen.
- Tauchen Sie das Gerät nicht in Wasser oder andere Flüssigkeiten.
- Stellen Sie das Gerät nicht auf eine heiße Oberfläche oder in die Nähe einer Wärmequelle und betreiben Sie es dort auch nicht.
- Warnung: Der Stecker darf nicht nass werden.
- Achtung: Die Oberfläche des Heizelements ist nach dem Gebrauch immer noch heiß.
- Das Netzkabel darf nicht mit heißen Teilen des Geräts in Kontakt kommen.
- Dieses Gerät ist nur für den häuslichen Gebrauch bestimmt. Der Hersteller übernimmt keine Haftung für mögliche Schäden, die durch unsachgemäße oder falsche Verwendung verursacht werden.
- Überschreiten Sie nicht das auf dem Gerät angegebene maximale Füllvolumen, da das Risiko besteht, dass Wasser aus dem Loch auf der Rückseite überläuft.
- Betreiben Sie das Gerät niemals mit geöffnetem Deckel.
- Stromverbrauch im Standby-Modus: 0,5 W
- Höchstdauer bis zum automatischen Umschalten in den entsprechenden Energiesparmodus: 40 Minuten

**Dieses Gerät ist für die Verwendung in den Bereichen Haushalt und ähnliche Anwendungen vorgesehen, wie z. B.**

- Personalküchenbereiche in Geschäften, Büros und anderen Arbeitsumfeldern,
- Bauernhöfe,
- für Gäste in Hotels, Motels und anderen Beherbergungsumgebungen,
- in Umgebungen vom Typ Frühstückspension.

Die Oberfläche mit dem Symbol : **Achtung, beheizte Oberflächen können während des Gebrauchs heiß werden.**

#### GETTING STARTED (PICTURE PAGE 3)

- 1** Zeit einstellen/ändern. Stecken Sie das Gerät ein. Auf dem Display blinkt die Zeitanzeige und zeigt 12:00 an. Drücken Sie die Schaltfläche STUNDE und MIN, um die gewünschte Zeit einzustellen. Zeit kann nur im Standby-Modus geändert werden, sie kann nicht im Programm-/Arbeitsmodus geändert werden. Drücken Sie einfach die Schaltfläche STUNDE und MIN, und die neue Uhrzeit wird angezeigt. Hinweis: Wenn Sie den Netzstecker ziehen, muss die Zeit anschließend neu eingestellt werden.
- 2** Stellen Sie die Maschine auf eine ebene Fläche. Füllen Sie beim ersten Starten der Maschine den Tank mit kaltem Wasser. Starten Sie die Maschine mit der START/STOPP-Schaltfläche. Lassen Sie ein- oder zweimal ohne Papierfilter oder Kaffee zu verwenden einen vollen Wassertank durch die Maschine laufen, um sie zu reinigen.
- 3** Kaffee zubereiten: Öffnen Sie den Deckel und füllen Sie den Wassertank mit frischem kaltem Wasser bis zum gewünschten Wasserstand. Am Wassertank und am Kaffeebehälter befindet sich eine Wasserstandsanzeige.
- 4** Setzen Sie einen Papierfilter der Größe 1x4 in den Filterhalter ein und füllen Sie ihn mit gemahltem Kaffee. Für durchschnittlich starken Kaffee sind 6–7 g Kaffeepulver pro Tasse ausreichend. Schließen Sie den Deckel des Wassertanks und stellen Sie die Kaffeekanne (vollständig mit Deckel) wieder an ihren Platz.

- 5** Einstellen/Ändern der Verzögerungszeit. Drücken Sie die PROG-Schaltfläche. Das Display blinkt und zeigt zunächst „12:00“ und ein Uhrensymbold an. Stellen Sie Stunden ein, indem Sie die Schaltfläche STUNDE drücken. Stellen Sie dann die Minuten ein, indem Sie die Schaltfläche MIN drücken. Drücken Sie zur Bestätigung erneut die Schaltfläche PROG. Das Display hört auf zu blinken und zeigt das Uhrensymbold an. Das Uhrensymbold wird dauerhaft angezeigt und das Display zeigt sofort wieder die aktuelle Uhrzeit an. Hinweis: Wenn der Benutzer die Schaltfläche STUNDE, MIN oder PROG nicht erneut drückt, zeigt das Display nach 5 Sekunden wieder die aktuelle Zeit an, und die Einstellung der Verzögerungszeit wird abgebrochen, das Uhrensymbold verschwindet.
- 6** Starten Sie die Maschine mit der START/STOPP-Schaltfläche. Die Betriebsanzeige leuchtet auf und heißes Wasser fließt in den Filter. Wenn die Maschine nicht manuell ausgeschaltet wird, schaltet die Sicherheits-Auto-Off-Funktion sie nach 40 Minuten aus.
- 7** Wenn die Kaffeekanne entfernt wird, verhindert das Filterventil, dass Kaffee auf die Wärmeplatte tropft. (Während der Zubereitung des Kaffees darf die Kanne nicht länger als 30 Sekunden entfernt werden, da der Filter sonst überläuft.)
- 8** Der Aroma Selector verlängert die Brühzeit, um die Geschmacksextraktion zu maximieren und einen stärkeren Kaffee für eine kleine Anzahl von Tassen zu erhalten (normalerweise weniger als 6).
- 9** Das Gerät ist mit dem AEG PureAdvantage™ Wasserfilter kompatibel. Wenn Sie den Wasserfilter verwenden, wird empfohlen, den Filter nach 60 Brühzyklen zu wechseln. Vor der Verwendung den neuen Filter in einen Behälter mit sauberem, kühlem Wasser geben und 10 Minuten einweichen lassen. Spülen Sie dann den Filter 10 bis 15 Sekunden unter fließendem Leitungswasser.

## REINIGUNG UND PFLEGE

- 10** Schalten Sie das Gerät aus und ziehen Sie den Netzstecker aus der Steckdose. Wischen Sie alle Außenflächen mit einem feuchten Tuch ab. Kaffeekanne und Kannendeckel sind spülmaschinenfest. Verwenden Sie niemals ätzende oder scheuernde Reinigungsmittel und tauchen Sie das Gerät niemals in Flüssigkeiten ein!
- 11** Zum Reinigen des Filterhalters heben Sie den Handgriff an und entfernen Sie den Filterhalter. Um das Filterventil gründlich zu reinigen, drücken Sie mehrmals darauf, während es gespült wird. Der Filterhalter kann auch im Geschirrspüler gewaschen werden.

## ENTKALKEN

- 12** Das Display zeigt nach 90 Brühzyklen „DSCL“ an. Dann empfehlen wir Entkalkung. Verwenden Sie nur ein umweltfreundliches Entkalkungsmittel und befolgen Sie immer die Anweisungen des Herstellers. Füllen Sie zuerst den Wassertank mit Wasser und geben Sie dann den Entkalker hinzu (oder füllen Sie Wasser und Essig 1:1 ein).
  - a. Die Kaffeekanne mit Deckel auf die Warmhalteplatte setzen.
  - b. Drücken Sie die Schaltfläche CLEAN, um den Entkalkungsprozess zu starten.
  - c. Nach Abschluss schaltet sich START/STOP automatisch aus.
  - d. Vor dem Kaffeekochen 2-3 Mal sauberes Wasser aufbrühen
- 13** Kaffeekanne, Deckel und Filtereinsatz gründlich unter fließendem Wasser abspülen. Das Anti-Tropfventil beim Spülen mehrmals aktivieren.

Viel Freude mit Ihrem neuen Produkt von AEG!

## INFORMATIONEN ZUR ENTSORGUNG

### Ihre Pflichten als Endnutzer



Dieses Elektro- bzw. Elektronikgerät ist mit einer durchgestrichenen Abfalltonne auf Rädern gekennzeichnet. Das Gerät darf deshalb nur getrennt vom unsortierten Siedlungsabfall gesammelt und zurückgenommen werden, es darf also nicht in den Hausmüll gegeben werden. Das Gerät kann z. B. bei einer kommunalen Sammelstelle oder ggf. bei einem Vertreter (siehe zu deren Rücknahmepflichten unten) abgegeben werden. Das gilt auch für alle Bauteile, Unterbaugruppen und Verbrauchsmaterialien des zu entsorgenden Altgeräts.

Bevor das Altgerät entsorgt werden darf, müssen alle Altbatterien und Altakkumulatoren vom Altgerät getrennt werden, die nicht vom Altgerät umschlossen sind. Das gleiche gilt für Lampen, die zerstörungsfrei aus dem Altgerät entnommen werden können. Der Endnutzer ist zudem selbst dafür verantwortlich, personenbezogene Daten auf dem Altgerät zu löschen.

### Hinweise zum Recycling



Helfen Sie mit, alle Materialien zu recyceln, die mit diesem Symbol gekennzeichnet sind. Entsorgen Sie solche Materialien, insbesondere Verpackungen, nicht im Hausmüll sondern über die bereitgestellten Recyclingbehälter oder die entsprechenden örtlichen Sammelsysteme.

Recyceln Sie zum Umwelt- und Gesundheitsschutz elektrische und elektronische Geräte.

### Rücknahmepflichten der Vertreter in Deutschland

Wer auf mindestens 400 m<sup>2</sup> Verkaufsfläche Elektro- und Elektronikgeräte vertreibt oder sonst geschäftlich an Endnutzer abgibt, ist verpflichtet, bei Abgabe eines neuen Geräts ein Altgerät des Endnutzers der gleichen Geräteart, das im Wesentlichen die gleichen Funktionen wie das neue Gerät erfüllt, am Ort der Abgabe oder in unmittelbarer Nähe hierzu unentgeltlich zurückzunehmen. Das gilt auch für Vertreter von Lebensmitteln mit einer Gesamtverkaufsfläche von mindestens 800 m<sup>2</sup>, die mehrmals im Kalenderjahr oder dauerhaft Elektro- und Elektronikgeräte anbieten und auf dem Markt bereitstellen. Solche Vertreter müssen zudem auf Verlangen des Endnutzers Altgeräte, die in keiner äußeren Abmessung größer als 25 cm sind (kleine Elektrogeräte), im Einzelhandelsgeschäft oder in unmittelbarer Nähe hierzu unentgeltlich zurückzunehmen; die Rücknahme darf in diesem Fall nicht an den Kauf eines Elektro- oder Elektronikgerätes geknüpft, kann aber auf drei Altgeräte pro Geräteart beschränkt werden.

Ort der Abgabe ist auch der private Haushalt, wenn das neue Elektro- oder Elektronikgerät dorthin geliefert wird; in diesem Fall ist die Abholung des Altgerätes für den Endnutzer kostenlos.

Die vorstehenden Pflichten gelten auch für den Vertrieb unter Verwendung von Fernkommunikationsmitteln, wenn die Vertreter Lager- und Versandflächen für Elektro- und Elektronikgeräte bzw. Gesamtlager- und -versandflächen für Lebensmittel vorhalten, die den oben genannten Verkaufsflächen entsprechen. Die unentgeltliche Abholung von Elektro- und Elektronikgeräten ist dann aber auf Wärmeüberträger (z. B. Kühlschrank), Bildschirme, Monitore und Geräte, die Bildschirme mit einer Oberfläche von mehr als 100 cm<sup>2</sup> enthalten, und Geräte beschränkt, bei denen mindestens eine der äußeren Abmessungen mehr als 50 cm beträgt. Für alle übrigen Elektro- und Elektronikgeräte muss der Vertreter geeignete Rückgabemöglichkeiten in zumutbarer Entfernung zum jeweiligen Endnutzer gewährleisten; das gilt auch für kleine Elektrogeräte (s.o.), die der Endnutzer zurückgeben will, ohne ein neues Gerät zu kaufen.

### Rücknahmepflichten von Vertreibern und andere Möglichkeiten der Entsorgung von Elektro- und Elektronikgeräten in der Region Wallonien

Vertreiber, die Elektro- und Elektronikgeräte verkaufen, sind verpflichtet, bei der Lieferung von Neugeräten Altgeräte desselben Typs, die im Wesentlichen die gleichen Funktionen wie die Neugeräte erfüllen, kostenlos vom Endverbraucher zurückzunehmen. Dies gilt auch bei der Lieferung von neuen Elektro- und Elektronikgeräten oder beim Fernabsatz. Darüber hinaus ist jeder, der Elektro- und Elektronikgeräte auf einer Verkaufsfläche von mindestens 400 m<sup>2</sup> verkauft, verpflichtet, Altgeräte, die in keiner äußeren Abmessung größer als 25 cm sind (Elektrokleingeräte), im Ladengeschäft oder in unmittelbarer Nähe kostenlos zurückzunehmen; die Rücknahme darf in diesem Fall nicht vom Kauf eines Elektro- oder Elektronikgerätes abhängig gemacht werden.

## عربي

شكرًا لك على اختيار منتج AEG. لضمان الحصول على أفضل النتائج، استخدم دائمًا منتجات وقطع غيار AEG الأصلية. فقد صُممت خصيصًا لمنتجك. روعي في تصميم هذا المنتج الحفاظ على البيئة. جميع الأجزاء البلاستيكية عليها علامات لأغراض إعادة التدوير.

### المكُون (صفحة الصور ٢)

.A	لوحة التحكم	.I	سلك الكهرباء والقابس
.B	خزان المياه	.J	زر الساعة
.C	مؤشر مستوى الماء	.K	زر الدقائق
.D	غطاء بمفصلات	.L	زر الراححة
.E	حامل مرشح مع الصمام المانع للانسكاب	.M	شاشة العرض
.F	إبريق قهوة مع غطاء إبريق	.N	زر التنظيف
.G	لوحة التدفئة	.O	زر البرنامج
.H	مرشح ماء AEG	.P	زر بدء/إيقاف (Start/stop)

\*PureAdvantage™

\*متوفر في موديلات معينة فقط

### نصيحة متعلقة بالسلامة

#### اقرأ التعليمات التالية بعناية قبل استخدام الجهاز لأول مرة.

- الحسية أو العقلية أو عدم الخبرة أو المعرفة شريطة توفير الإشراف والتوجيه لهم فيما يتعلق باستخدام الجهاز بطريقة آمنة وفهم المخاطر ذات الصلة.
- يمكن استخدام هذه الأجهزة بمعرفة الأشخاص الذين يعانون من ضعف القدرات البدنية أو الحسية أو العقلية أو الذين تتقصر الخبرة أو المعرفة شريطة توفر الإشراف والتوجيه لهم فيما يتعلق باستخدام الجهاز بطريقة آمنة إذا استوعبوا المخاطر ذات الصلة.
- يجب منع الأطفال من العبث بالجهاز.
- لا يجوز للأطفال إجراء التنظيف وصيانة المستخدم إلا إذا كانوا أكبر من ٨ سنوات وتحت إشراف آخرين.
- أبعاد الجهاز وسلكه عن متناول الأطفال الذين تقل أعمارهم عن ٨ سنوات.
- لا يمكن توصيل الجهاز إلا بمصدر طاقة ذي جهد وتردد يتوافقان مع المواصفات الموجودة على لوحة بيانات المنتج!
- لا تستخدم الجهاز أو تنظفه إذا كان
- سلك الإمداد الكهربائي تالفًا،
- المبيت تالفًا.
- يجب توصيل الجهاز بمقبس موزع فقط. عند الضرورة، يمكن استخدام كابل تمديد مناسب لـ ١٠ أمبير.
- في حالة تلف الجهاز أو سلك الإمداد الكهربائي، يجب استبداله من قبل المصنع أو وكيل الخدمة الخاص به أو غيره من الأشخاص المؤهلين لتفادي التعرض للخطر.
- ضع الجهاز دائمًا على سطح مستو.
- لا تترك الجهاز أبدًا دون معاينة أثناء توصيله بالمصدر الرئيسي للكهرباء.
- يجب إيقاف تشغيل الجهاز وسحب قابس التيار الكهربائي في كل مرة بعد الاستخدام، قبل تنظيفه أو إجراء أي صيانة له.
- ارتفعت حرارة الجهاز والملحقات أثناء التشغيل. استخدم المقابض والأزرار المخصصة فقط. اترك الجهاز ليبرد قبل التنظيف أو التخزين.
- لا تغمر الجهاز في الماء أو أي سائل آخر.
- لا تستخدم الجهاز أو تضعه على سطح ساخن أو بالقرب من مصدر للحرارة.
- تحذير: تجنب انسكاب أي شيء على الموصل.
- تنبيه: يخضع سطح عنصر التسخين للحرارة المتبقية بعد الاستخدام.
- يجب ألا يتلامس كابل التيار الرئيسي مع أي أجزاء ساخنة من الجهاز.
- الجهاز مصمم للاستخدام المنزلي فقط. لا تتحمل الشركة المصنعة أي مسؤولية عن الضرر المحتمل الناجم عن الاستخدام غير السليم أو غير الصحيح.
- لا تتجاوز حجم الملاء الأقصى المذكور على الجهاز، لأنه قد يسبب خطر تدفق ماء الخزان من الفتحة الخلفية.
- لا تشغيل الجهاز أبدًا أثناء فتح الغطاء.
- هذا الجهاز مخصص للاستخدام في المنزل والاستخدامات المماثلة مثل:
- استهلاك الطاقة في وضع الاستعداد: 0.5 واط
- أقصى وقت يحتاجه الجهاز للوصول تلقائيًا إلى وضع الطاقة المنخفضة المناسب: 40 دقيقة
- مناطق مطبخ الموظفين بالمطاعم والمكاتب وبيئات العمل الأخرى،
- وداخل البيوت الزراعية،
- ومن جانب نزلاء الفنادق ونزل الضيافة والبيئات السكنية الأخرى
- وبيئات المبيت والإفطار

السطح مع رمز:  انتبه، سطح ساخن عرضة لارتفاع درجة الحرارة أثناء الاستخدام.

## البداية (صفحة الصور 3)

1. ضبط/تغيير الوقت: قم بتوصيل الجهاز، ستومض الشاشة بالوقت الأولي وتظهر: ١٢:٠٠. اضغط زر "ساعة" (HOUR) و"دقيقة" (MIN) من أجل ضبط الوقت الذي تريده. يمكن أن يتغير الوقت في وضع الانتظار فقط، ولا يمكن تغييره في وضع برنامج/عمل. اضغط زر "ساعة" و"دقيقة"، سيظهر الوقت مرة واحدة. ملاحظة: إذا فصلت الجهاز، يجب إعادة ضبط الوقت من جديد.
2. ضع الجهاز على سطح مستو. عند تشغيل الجهاز لأول مرة، املا الخزان بماء بارد. شغل الجهاز بزر بدء/إيقاف (START/STOP). دغ ماء خزان مليء يمر عبر الجهاز مرة أو مرتين من أجل تنظيفه، من دون استخدام مرشح الورق أو القهوة.
3. من أجل صنع القهوة: افتح الغطاء واملأ خزان الماء بماء عذب بارد حتى المستوى المطلوب. هنالك مؤشر مستوى الماء على خزان الماء، وعلى إبريق القهوة.
4. أدخل مرشح ورق قياس ٤x1 في حامل المرشح، واملأه بقهوة مطحونة. من أجل قهوة متوسطة القوة، يكفي 6-7 جرام قهوة لفنجان. أغلق غطاء خزان الماء وأعد وضع الإبريق (كاملًا مع الغطاء).
5. ضبط/تغيير وقت التأخر. اضغط زر "برنامج" (PROG)، ستومض الشاشة بالوقت الأولي وتظهر ١٢:٠٠ على أيقونة الساعة. اضبط الساعات بالضغط على زر ساعة (HOUR). ثم اضبط الدقائق بالضغط على زر دقائق (MIN). اضغط زر برنامج (PROG) مرة ثانية للتأكيد، ستتوقف الشاشة عن الومض بالوقت وأيقونة الساعة. أيقونة الساعة ثابتة، وستعود الشاشة لتعرض الوقت الحالي فوراً. ملاحظة: إذا لم يضغظ المستخدم زر ساعة (HOUR) أو دقيقة (MIN) أو برنامج (PROG) مرة ثانية، ستعود الشاشة لإظهار الوقت الحالي بعد ٥ ثوانٍ، وسيبلغ ضبط وقت التأخر، وستختفي أيقونة الساعة.
6. شغل الجهاز بزر بدء/إيقاف (START/STOP). سيضبط مؤشر الطاقة، وستدقق الماء الساخن عبر المرشح. إذا لم يوقف الجهاز يدوياً، ستوقفه وظيفة "الإيقاف التلقائي الآمن" بعد ٤٠ دقيقة.
7. إذا نزع الإبريق، يمنع صمام المرشح القهوة من الانسكاب على لوحة التسخين. (عند تحضير القهوة، يجب عدم إزالة الإبريق أكثر من 3٠ ثانية، وإلا سيفيض المرشح).
8. يزيد مخدّد النكهة وقت التخمير من أجل زيادة استخلاص النكهة والحصول على قهوة أقوى لعدد فنجانين أقل (أقل من 6 في العادة).
9. الجهاز متوافق مع مرشح الماء AEG PureAdvantage™. إذا اخترت استخدام مرشح الماء، يُصبح بتغيير المرشح بعد 6٠ دورة تخمير. قبل استخدام المرشح الجديد، ضعه في وعاء به ماء بارد نظيف، واتركه منقوعاً مدة ١٠ دقائق. ثم اشطف المرشح مدة ١٠ إلى ١٥ ثانية تحت ماء الصنبور.

## التنظيف والعناية



1. قم بإيقاف تشغيل الجهاز وافصل سلك الإمداد الكهربائي. امسح جميع الأسطح الخارجية بقطعة قماش مبللة. يمكن غسل إبريق القهوة وغطاء الإبريق في غسالة الأطباق. لا تستخدم أبداً منظفات كاوية أو كاشطة، ولا تغمر الجهاز في السائل أبداً!
2. من أجل غسل حامل المرشح، وانزع حامل المرشح. من أجل غسل صمام المرشح جيداً، ادفعه عدة مرات أثناء شطفه. يمكن غسل حامل المرشح أيضاً في غسالة الأطباق.

## إزالة الكالسيوم

- مزيلاً للكالسيوم صديقاً للبيئة، واتبع دائماً تعليمات المصنّع.
- a. املاً أولاً خزان الماء، ثم أضف العامل المزيل للكالسيوم (أو املاهُ ماءً واخلأ بنسبة 1:1).
  - b. ضع إبريق القهوة مع الغطاء على لوح التسخين.
  - c. اضغط زر تنظيف (CLEAN) من أجل بدء عملية إزالة الكالسيوم التي تستمر.
  - d. عندما تكتمل، سيوقف زر بدء/إيقاف (START/STOP) أوتوماتيكياً.
  - e. اغسل الماء التنظيف 2-3 مرات قبل تخمير القهوة
٤. اشطف إبريق القهوة وغطاء الإبريق ومدخل المرشح جيداً بماء نظيف. قفل الصمام المانع للانسكاب عدة مرات أثناء شطفه.

استمتع بمنجم AEG الجديد!

## المخاوف البيئية

- أعد تدوير المواد التي تحمل الرمز  ضع الغلفة في حاوية مناسبة لإعادة التدوير. ساعد في حماية البيئة والصحة الإنسانية وقم بإعادة تصنيع مخلفات الأجهزة الإلكترونية والكهربائية. ال تتخلص من الأجهزة التي تحمل رمز  مع غيرها من المخلفات المنزلية الأخرى. ومن ثم قم بإعادة المنتج إلى الجهة المسؤولة عن إعادة التصنيع بمنطقتك أو اتصل بالمجلس المحلي التابع له.

تحتفظ شركة AEG بالحق في تغيير المنتجات والمعلومات والمواصفات دون إشعار.

## ESPAÑOL

Gracias por escoger un producto AEG. Para asegurarte de obtener los mejores resultados, utiliza siempre accesorios y recambios originales AEG, que han sido especialmente diseñados para tu producto. Este producto se ha diseñado pensando en el medio ambiente. Todas las piezas de plástico están marcadas para su reciclado.

### COMPONENTS (Picture page 2)

- |                                       |                                    |
|---------------------------------------|------------------------------------|
| A. Panel de control                   | I. Cable de alimentación y enchufe |
| B. Depósito de agua                   | J. Botón de horas                  |
| C. Indicador del nivel de agua        | K. Botón de minutos                |
| D. Tapa con bisagra                   | L. Botón de aroma                  |
| E. Portafiltro con válvula antigoteo  | M. Pantalla                        |
| F. Jarra de café y tapa de jarra      | N. Botón de limpieza               |
| G. Placa de calentamiento             | O. Botón de programa               |
| H. Filtro de agua AEG PureAdvantage™* | P. Botón de inicio/parada          |

\*Disponible solo en determinados modelos

## ADVERTENCIA DE SEGURIDAD


Lea atentamente las siguientes instrucciones antes de utilizar el aparato por primera vez.

- Este aparato puede ser utilizado por niños de 8 años en adelante y personas cuyas capacidades físicas, sensoriales o mentales estén disminuidas o que carezcan de la experiencia y conocimientos suficientes para manejarlo, siempre que cuenten con las instrucciones o la supervisión sobre el uso del electrodoméstico de forma segura y comprendan los riesgos.
- Los aparatos pueden ser utilizados por personas cuyas capacidades físicas, sensoriales o mentales estén disminuidas o que carezcan de la experiencia y conocimientos suficientes para manejarlo, siempre que cuenten con las instrucciones o la supervisión sobre el uso del electrodoméstico de forma segura y comprendan los riesgos.
- Los niños no deben jugar con el aparato.
- La limpieza y mantenimiento de usuario no podrán ser realizados por niños salvo que sean mayores de 8 años.
- Mantenga el aparato y el cable fuera del alcance de los niños menores de 8 años.
- El aparato sólo se puede conectar a una fuente de alimentación cuyo voltaje y frecuencia cumplan las especificaciones de la placa de características.
- Nunca use ni recoja el aparato si
  - el cable de alimentación está dañado,
  - la carcasa está dañada.
- El aparato solo debe conectarse a un enchufe con toma de tierra. Si es necesario, se puede utilizar un cable alargador adecuado para 10 A.
- Si el aparato o cable eléctrico sufre algún daño, el fabricante, su servicio técnico o un profesional tendrán que cambiarlo para evitar riesgos.
- Coloque siempre el aparato sobre una superficie plana.
- Nunca deje el aparato desatendido mientras esté conectado a la red eléctrica.
- El aparato debe apagarse y desconectarse de la red eléctrica después de su uso, antes de la limpieza y el mantenimiento.

- El aparato y los accesorios se calientan durante su funcionamiento. Utilice únicamente las asas y mandos designados. Deje que se enfríe antes de limpiar o almacenar.
- No sumerja el aparato en agua ni en ningún otro líquido.
- No utilice ni coloque el aparato sobre una superficie caliente o cerca de una fuente de calor.
- Advertencia: Evite derrames en el conector.
- Atención: La superficie del elemento calefactor conserva calor residual después de su uso.
- El cable de alimentación no debe entrar en contacto con ninguna pieza caliente del aparato.
- Este aparato está diseñado exclusivamente para uso doméstico. El fabricante no puede aceptar ninguna responsabilidad por posibles daños derivados de un uso inapropiado o incorrecto.
- No supere el volumen máximo de llenado indicado en el aparato. Existe el riesgo de que el agua del depósito se desborde por el orificio posterior.
- No utilice nunca el aparato con la tapa abierta.
- Consumo de energía en el modo en reposo: 0,5 W
- Tiempo máximo que se necesita para que el equipo alcance automáticamente el modo de consumo bajo aplicable: 40 min

Este electrodoméstico está diseñado para ser utilizado en aplicaciones domésticas y similares, tales como:

- zonas de cocina para el personal en tiendas, oficinas y otros entornos de trabajo;
- casas de campo;
- por clientes en hoteles, moteles y otros entornos de tipo residencial;
- entornos de tipo alojamiento y desayuno.

La superficie con el símbolo:  : Precaución, la superficie puede calentarse durante el uso. The surface with symbol

#### PRIMEROS PASOS (IMAGEN PÁGINA 3)

- 1** Ajuste/cambio de hora. Enchufe la máquina; la pantalla mostrará intermitentemente la hora siguiente: 12:00. Pulse los botones HOUR y MIN para ajustar la hora deseada. La hora solo se puede cambiar en modo de espera; no se puede cambiar en el modo de programación/funcionamiento. Pulse simplemente los botones HOUR y MIN; la hora cambia a la vez. Nota: si desenchufa la máquina, será necesario ajustar de nuevo la hora.
- 2** Coloque la máquina sobre una superficie plana. Cuando encienda la máquina por primera vez, llene el depósito con agua fría. Encienda la máquina con el botón START/STOP. Deje vaciar un depósito de agua entero a través de la máquina una o dos veces para limpiarla, sin usar filtro de papel ni café.
- 3** Preparar café: abra la tapa y llene el depósito con agua fría hasta el nivel deseado. Hay un indicador de nivel de agua en el depósito de agua y en la jarra de café.
- 4** Inserte un filtro de papel de tamaño 1x4 en el portafiltros y llénelo con café molido. Para un café de media intensidad de sabor, basta con 6-7 g de café en polvo por taza. Cierre la tapa del depósito de agua y vuelva a colocar la jarra (con la tapa).
- 5** Ajuste/cambio del tiempo de retardo. Pulse el botón PROG, la pantalla parpadeará la hora inicial mostrando: 12:00 y un icono de reloj. Ajuste las horas pulsando el botón HOUR. A continuación, ajuste los minutos pulsando el botón MIN. Pulse de nuevo el botón PROG para confirmar; la pantalla dejará mostrar la hora intermitente y el icono de reloj. El icono del reloj es constante y la pantalla retrocederá para mostrar la hora actual inmediatamente. Nota: Si el usuario no vuelve a pulsar el botón HOUR, MIN o PROG, la pantalla volverá a mostrar la hora actual después de 5 segundos; a continuación, se cancelará el tiempo de retardo y el icono del reloj desaparecerá.
- 6** Encienda la máquina con el botón START/STOP. El indicador luminoso de alimentación se encenderá y el agua caliente fluirá hacia el filtro. Si la máquina no se apaga manualmente, la función de apagado automático de seguridad la apaga después de 40 minutos.

- 7** Si se retira la jarra, la válvula del filtro evita que el café gotee sobre la placa de calentamiento. (Mientras se prepara el café, la jarra no debe retirarse durante más de 30 segundos o el filtro se desbordará).
- 8** El selector de aroma prolonga el tiempo de preparación para maximizar la extracción del sabor y obtener un café más fuerte para un número pequeño de tazas (normalmente menos de 6).
- 9** La máquina es compatible con el filtro de agua AEG PureAdvantage™. Si elige usar el filtro de agua, se recomienda cambiar el filtro tras de 60 ciclos de funcionamiento. Antes de utilizar el filtro nuevo, colóquelo en un recipiente con agua limpia y fría y déjelo en remojo durante 10 minutos. A continuación, enjuague el filtro durante 10 a 15 segundos bajo el agua del grifo.

## CUIDADO Y LIMPIEZA


- 10** Apague la máquina y desenchufe el cable de alimentación. Limpie todas las superficies exteriores con un paño húmedo. La jarra de café y la tapa de la jarra son aptas para lavavajillas. No utilice nunca limpiadores abrasivos o cáusticos y jamás sumerja la máquina en líquido.
- 11** Para limpiar el portafiltros, levántelo por la empuñadura y retírelo. Para limpiar a fondo la válvula del filtro, presiónela varias veces mientras la enjuaga. El portafiltros también se puede lavar en el lavavajillas.

## DESCALCIFICACIÓN


- 12** La pantalla mostrará "DSCL" tras 90 ciclos de funcionamiento. Es cuando recomendamos realizar una descalcificación. Utilice únicamente un agente descalcificador respetuoso con el medio ambiente y siga siempre las instrucciones del fabricante.
  - a. Llene primero el depósito de agua y añada después el agente descalcificador (o llénelo con agua y vinagre en una proporción 1:1).
  - b. Coloque la jarra de café con la tapa puesta en la placa de calentamiento.
  - c. Pulse el botón CLEAN para iniciar el proceso de descalcificación.
  - d. Una vez terminado el proceso, START/STOP se apagará automáticamente.
  - e. Haga pasar agua limpia de 2 a 3 veces antes de preparar café
- 13** Enjuague bien la jarra de café, la tapa de la jarra y el inserto del filtro con agua corriente. Active la válvula antigoteo varias veces mientras se enjuaga.

¡Disfrute de su nuevo producto AEG!

## DESECHO DEL APARATO

Recicle los materiales con el símbolo . Coloque el material de embalaje en los contenedores adecuados para reciclarlo. Ayude a proteger el medio ambiente y la salud humana.



No deseche los aparatos marcados con el símbolo  junto con los residuos domésticos. Lleve el producto a su centro de reciclaje local o póngase en contacto con su oficina municipal.

AEG se reserva el derecho de cambiar los productos, su información y/o especificaciones sin previo aviso.

## БЪЛГАРСКИ

Благодарим ви, че избрахте продукт на AEG. За най-добри резултати, винаги използвайте оригинални аксесоари и резервни части на AEG. Те са разработени специално за вашия продукт. Този продукт е разработен с мисъл за околната среда. Всички пластмасови части са обозначени за рециклиране.

### КОМПОНЕНТ (СНИМКА НА СТРАНИЦА 2)

- |  |                             |
|--|-----------------------------|
| A. Панел за управление                       | I. Захранващ кабел и щепсел |
| B. Водосъдържател                            | J. Бутон за часа            |
| C. Индикатор за нивото на водата             | K. Бутон за минутите        |
| D. Капак с панти                             | L. Бутон за аромат          |
| E. Поставка за филтър с клапан против капене | M. Екран                    |
| F. Кана за кафе и капак на каната            | N. Бутон за почистване      |
| G. Загриваща плоча                           | O. Бутон за програми        |
| H. Филтър за вода AEG PureAdvantage™*        | P. Бутон за старт/спиране   |

\*Налично само за определени модели

## СЪВЕТ ЗА БЕЗОПАСНОСТ

Прочетете внимателно следните инструкции преди да използвате уреда за първи път.

- Този уред може да бъде използван от деца над 8-годишна възраст, както и от лица с намалени физически, сетивни или умствени способности или от лица без опит и познания, само ако те са под наблюдение или бъдат инструктирани относно безопасната употреба на уреда и разбират възможните опасности.
- Уредите могат да се използват от лица с намалени физически, сетивни и умствени способности или лица без опит и познания, ако са под наблюдение или бъдат инструктирани относно безопасната употреба на уреда и разбират възможните опасности.
- Децата не трябва да си играят с уреда.
- Почистването и поддръжката не трябва да се извършват от деца, освен ако те не са по-големи от 8 години и са под наблюдението на възрастен.
- Съхранявайте уреда и кабела му на място, недостъпно за деца под 8 години.
- Уредът може да бъде свързан само към захранване, чието напрежение и честота отговарят на спецификациите на табелката с данни!
- Не ползвайте и не повдигайте уреда, ако
  - захранващият кабел е повреден,
  - корпусът е повреден.
- Уредът трябва да бъде свързан към заземен контакт. При необходимост може да се използва удължителен кабел, подходящ за 10 A.
- Ако уредът или захранващият кабел е повреден, той трябва да се смени от производителя, негов сервизен агент или лице със сходна квалификация, за да се избегнат опасности.
- Винаги поставяйте уреда върху плоска, равна повърхност.
- Никога не оставяйте уреда без наблюдение, докато е свързан към електрическата мрежа.
- Всеки път след употреба и преди почистване и поддръжка, уредът трябва да се

- изключва, а щепселът да се изважда от контакта.
- Уредът и аксесоарите се нагреват по време на работа. Използвайте само посочените дръжки и копчета. Оставете уреда да изстине преди почистване или съхранение.
- Не потапяйте уреда във вода или друга течност.
- Не използвайте и не поставяйте уреда върху гореща повърхност или близо до източник на топлина.
- Предупреждение: Избягвайте разливи върху конектора.
- Внимание: По повърхността на нагреващия елемент има остатъчна топлина след употреба.
- Захранващият кабел не трябва да влиза в контакт с горещи части на уреда.
- Този уред е предназначен само за домашна употреба. Производителят не носи отговорност за евентуални щети, причинени от неподходяща или неправилна употреба.
- Не превишавайте максималния обем на пълнене, както е посочено на уреда, тъй като съществува риск от преливане на вода от резервоара за вода от задния отвор.
- Никога не работете с уреда, когато капакът е отворен.
- Консумация на електричество в режим на готовност: 0.5W
- Максимално време, необходимо на оборудването да достигне автоматично приложимия режим на ниска мощност: 40 минути

Този уред е предназначен за домашна употреба и подобни приложения, като:

- кухненски помещения за персонала в магазини, офиси и други работни среди;
- фермерски къщи;
- клиенти в хотели, мотели и други помещения от жилищен тип или
- места за настаняване, предлагащи легло и закуска.

Повърхността със символ  : Обърнете внимание, че горещата повърхност може да се нагорещи по време на употреба.

#### НАЧАЛО (СНИМКА НА СТРАНИЦА 3)

1. Настройка/Промяна на времето. Включете машината, първоначалното време ще мига, показвайки: 12:00. Натиснете бутоните ЧАС и МИН., за да настроите желаното време. Времето може да се променя само в режим на готовност. Не може да се променя в програмен/работен режим. Просто натиснете бутонът ЧАС и МИН и времето ще се промени веднага. Забележка: ако изключите машината от контакта, времето трябва да се настрои отново.
2. Поставете машината върху равна повърхност. Когато стартирате машината за първи път, напълнете резервоара със студена вода. Стартирайте машината от бутон СТАРТ/СТОП. Оставете пълен резервоар с вода да премине през машината веднъж или два пъти, за да се почисти, без да използвате хартиен филтър или кафе.
3. Приготвяне на кафе: отворете капака и напълнете резервоара за вода с прясна студена вода до желаното ниво. На резервоара за вода и на каната за кафе има индикатор за нивото на водата.
4. Поставете хартиен филтър с размер 1x4 в държача на филтъра и го напълнете със смляно кафе. За средно силно кафе са достатъчни 6-7 г смляно кафе на чаша. Затворете капака на резервоара за вода и поставете каната обратно (с поставен капак).
5. Настройка/Промяна на времето за отложен старт. Натиснете бутон „PROG“ и първоначалното време на екрана ще започне да мига, показвайки: 12:00 и икона на часовник. Задайте часа като натиснете бутон „ЧАС“. След това задайте минутите, като натиснете бутон „МИН.“. Натиснете отново бутон „PROG“, за да потвърдите. Часът и иконата часовник ще спрат да мигат на екрана. Иконата часовник е постоянно включена, а екранът ще се върне,

за да покаже текущото време незабавно. Забележка: Ако потребителят не натисне отново бутон „ЧАС“ или „МИН.“ или „PROG“, екранът ще се върне, за да покаже текущото време след 5 секунди, а настройката на времето за забавяне ще се отмени и иконата часовник ще изчезне.

- 6 Стартирайте машината от бутон СТАРТ/СТОП. Индикаторът за захранване ще светне и във филтъра ще потече гореща вода. Ако машината не се изключи ръчно, функцията за безопасно автоматично изключване ще я изключи след 40 минути.
- 7 Ако каната се свали от нагряващата плоча, клапанът на филтъра ще предотврати капенето на кафе върху нея. (Докато пригответе кафе, каната не трябва да се отстранява за повече от 30 секунди или филтърът ще прелее.)
- 8 Селекторът за аромати удължава времето за приготвяне, за да увеличи максимално извличането на вкуса и да получите по-силно кафе за малък брой чаши (обикновено по-малко от 6).
- 9 Машината е съвместима с филтър за вода AEG PureAdvantage™. Ако решите да използвате филтъра за вода, препоръчително е да смените филтъра след 60 цикъла на приготвяне. Преди да използвате нов филтър поставете новия филтър в съд с чиста, хладка вода и го оставете да се кисне за 10 минути. След това изплакнете филтъра за 10 до 15 секунди под течаща чешмяна вода.

## ПОЧИСТВАНЕ И ГРИЖА

- 10 Изключете машината и извадете захранващия кабел от контакта. Избършете всички външни повърхности с влажна кърпа. Каната за кафе и капакът на каната могат да се мият в съдомиялна машина. Никога не използвайте разяждащи или абразивни почистващи препарати и никога не потапяйте машината в течност!
- 11 За да почистите държача на филтъра, повдигнете го с дръжката и го извадете. За да почистите добре клапана на филтъра, натиснете го няколко пъти, докато го изплаквате. Държачът на филтъра може да се мие и в съдомиялна машина.


## ДЕКАЛЦИФИЦИРАНЕ

- 12 След 90 цикъла на варене екранът ще покаже „DSCl“. Тогава препоръчваме отстраняване на котл. камък. Използвайте само екологичен препарат за отстраняване на котлен камък и винаги следвайте инструкциите на производителя.
  - a. Първо напълнете резервоара за вода с вода и след това добавете препарат за отстраняване на котлен камък (или напълнете вода и оцет в съотношение 1:1).
  - b. Поставете каната за кафе с капака върху загреващата плоча.
  - c. Натиснете бутон „ПОЧИСТВАНЕ“, за да започнете процес на отстраняване на котлен камък.
  - d. Когато приключи, СТАРТ/СТОП ще се изключи автоматично.
  - e. Сварете чиста вода 2-3 пъти преди да пригответе кафе
- 13 Изплакнете добре каната за кафе, капака на каната и филтърната вложка под течаща вода. Активирайте клапана против капене няколко пъти, докато се изплакват.

Наслаждавайте се на Вашия нов продукт от AEG!

## ИЗХВЪРЛЯНЕ

Рециклирайте материалите със символа . Поставете опаковките в съответните контейнери, за да ги рециклирате. Помогнете за опазването на околната среда и човешкото здраве.

Не изхвърляйте уреди, маркирани със символа  заедно с домакинските отпадъци. Върнете продукта в местното депо за рециклиране или се свържете с общинската служба.

AEG си запазва правото да променя продукти, информация и спецификации без предизвестие.

## FRANÇAIS

Merci d'avoir choisi un produit AEG. Afin d'obtenir les meilleurs résultats, n'utilisez que des accessoires et pièces détachées AEG. Ils ont été spécifiquement conçus pour votre produit. Ce produit a été conçu dans le respect de l'environnement. Toutes les parties en plastique sont marquées à des fins de recyclage.

### COMPONENTS (Picture page 2)

- |  |   |
|--|---|
| A. Bandeau de commande                       | I. Fiche et cordon d'alimentation       |
| B. Réservoir d'eau                           | J. Touche Hour (Heure)                  |
| C. Indicateur de niveau d'eau                | H. Touche Minute (Minute)               |
| D. Couvercle à charnières                    | L. Touche Aroma (Arôme)                 |
| E. Support de filtre avec valve anti-gouttes | M. Affichage                            |
| F. Carafe de café et couvercle de la carafe  | N. Touche Clean (Nettoyer)              |
| G. Plaque chauffante                         | O. Touche Program (Programme)           |
| H. Filtre à eau AEG PureAdvantageTM*         | P. Touche Start/Stop (Démarrer/Arrêter) |


\*disponible uniquement sur certains modèles

## CONSIGNES DE SÉCURITÉ

Lisez attentivement les instructions suivantes avant la première utilisation de l'appareil.

- Cet appareil peut être utilisé par des enfants à partir de 8 ans et par des personnes ayant des capacités physiques, sensorielles ou mentales réduites ou un manque d'expérience et de connaissances, à condition qu'elles aient été placées sous surveillance ou qu'elles aient reçu des instructions concernant l'utilisation de l'appareil de manière sûre et qu'elles comprennent les risques impliquées.
- Les appareils peuvent être utilisés par des personnes ayant des capacités physiques, sensorielles ou mentales réduites ou un manque d'expérience et de connaissances, à condition qu'elles aient été placées sous surveillance ou qu'elles aient reçu des instructions concernant l'utilisation de l'appareil de manière sûre et qu'elles comprennent les risques impliquées.
- Ne laissez pas les enfants jouer avec l'appareil.
- Seuls les enfants âgés de plus de 8 ans, surveillés par un adulte, peuvent entreprendre une opération de nettoyage ou d'entretien sur l'appareil.
- Gardez l'appareil et son cordon d'alimentation hors de portée des enfants de moins de 8 ans.
- L'appareil ne peut être relié qu'à une alimentation électrique dont la tension et la fréquence sont conformes aux spécifications figurant sur la plaque signalétique !
- Ne prenez jamais en main et n'utilisez jamais l'appareil si :
  - le cordon d'alimentation est endommagé ;
  - le boîtier est endommagé.
- L'appareil doit être branché uniquement à une prise de courant avec mise à la terre. Si nécessaire, vous pouvez utiliser une rallonge adaptée pour 10 A.
- Si l'appareil ou le câble d'alimentation est endommagé, il doit être remplacé par le fabricant, son prestataire de service après-vente ou par un professionnel disposant de qualifications similaires, afin d'éviter tout danger.
- Placez toujours l'appareil sur une surface plane.
- Ne laissez jamais l'appareil sans surveillance pendant qu'il est branché sur le secteur.
- Vous devez mettre à l'arrêt l'appareil et le débrancher du réseau après chaque utilisation, avant le nettoyage et l'entretien.

- L'appareil et les accessoires deviennent chauds pendant le fonctionnement. N'utilisez que les poignées et touches désignées. Laissez refroidir avant le nettoyage ou le stockage.
- N'immergez pas l'appareil dans l'eau ou dans un autre liquide.
- Vous ne devez ni utiliser ni placer l'appareil sur une surface chaude ou près d'une source de chaleur.
- Avertissement : Évitez tout déversement sur le connecteur.
- Attention : La surface de l'élément chauffant présente de la chaleur résiduelle après utilisation.
- Le câble d'alimentation secteur ne doit pas entrer en contact avec les parties chaudes de l'appareil.
- Cet appareil est exclusivement destiné à un usage domestique. Le fabricant ne peut être tenu responsable pour d'éventuels dommages causés par une utilisation inappropriée ou incorrecte.
- Ne dépassez pas le volume de remplissage maximal indiqué sur l'appareil, car il existe un risque de débordement d'eau au niveau du réservoir d'eau par l'orifice arrière.
- N'utilisez jamais l'appareil avec le couvercle ouvert. Cet appareil est destiné à être
- Consommation d'énergie en veille : 0,5 W
- Temps maximum nécessaire pour que l'équipement atteigne automatiquement le mode de faible consommation applicable : 40 minutes  
utilisé dans des applications domestiques et similaires telles que :
  - les cuisines du personnel dans les magasins, les bureaux et autres environnements de travail ;
  - les gîtes ruraux ;
  - par les clients dans les hôtels, les motels et autres lieux de séjours ;
  - dans les environnements tels que les chambres d'hôtes.

La surface portant le symbole  : Attention : les surfaces chaudes sont susceptibles de chauffer pendant l'utilisation.

#### PRISE EN MAIN (IMAGE PAGE 3)

- 1** Réglage/Changement de l'heure. Branchez la machine. Sur l'affichage, l'heure initiale clignote et indique : 12:00. Appuyez sur les touches HOUR (HEURE) et MIN (MINUTE) pour régler l'heure requise. L'heure peut uniquement être modifiée en mode Veille ; elle ne peut pas être modifiée en mode de programmation/fonctionnement. Appuyez simplement sur les touches HOUR (HEURE) et MIN (MINUTE). L'heure change au fur et à mesure. Remarque : si vous débranchez la machine, l'heure doit être à nouveau réglée.
- 2** Placez la machine sur une surface plane. Lorsque vous démarrez la machine pour la première fois, remplissez le réservoir avec de l'eau froide. Démarrez la machine à l'aide de la touche START/STOP (DÉMARRER/ARRÊTER). Laissez s'écouler le contenu d'un ou deux réservoirs d'eau pleins dans la machine pour la nettoyer, sans utiliser de filtre en papier ou de café.
- 3** Préparation du café : ouvrez le couvercle et remplissez le réservoir d'eau avec de l'eau froide et claire jusqu'au niveau souhaité. Il y a un indicateur de niveau d'eau sur le réservoir d'eau et sur la carafe à café.
- 4** Insérez un filtre en papier de taille 1x4 dans le support de filtre et ajoutez-y du café moulu. Pour un café fort moyen, 6 à 7 g de café en poudre par tasse suffisent. Fermez le couvercle du réservoir d'eau et remettez la carafe en place (avec le couvercle).
- 5** Réglage/Changement du départ différé. Appuyez sur la touche PROG (PROGRAMME). Sur l'affichage, l'heure initiale clignote et indique 12:00 ainsi qu'une icône d'horloge. Réglez les heures en appuyant sur la touche HOUR (HEURE). Réglez ensuite les minutes en appuyant sur la touche MIN (MINUTE). Appuyez à nouveau sur la touche PROG (PROGRAMME) pour confirmer. Sur l'affichage, l'heure et l'icône d'horloge cessent de clignoter. L'icône d'horloge reste fixe et l'affichage revient immédiatement en arrière pour afficher l'heure actuelle. Remarque : si l'utilisateur n'appuie pas à nouveau sur la touche HOUR (HEURE) ou MIN (MINUTE) ou PROG (PROGRAMME), l'affichage revient en arrière pour afficher l'heure actuelle après un délai de 5 secondes. Le réglage du départ différé est alors annulé et l'icône d'horloge disparaît.

- 6 Mettez en fonctionnement l'appareil à l'aide de la touche START/STOP (DÉMARRER/ARRÊTER). Le voyant de mise sous tension s'allume et de l'eau chaude s'écoule dans le filtre. Si l'appareil n'est pas mis à l'arrêt manuellement, la fonction d'arrêt automatique de sécurité le met à l'arrêt après un délai de 40 minutes.
- 7 Si la carafe est retirée, la vanne du filtre empêche le café de s'égoutter sur la plaque chauffante. (Pendant la préparation du café, la carafe ne doit pas être retirée pendant plus de 30 secondes, sinon le filtre débordera).
- 8 Le sélecteur d'arôme prolonge le temps d'infusion afin d'optimiser l'extraction de la saveur et obtenir un café plus fort pour un petit nombre de tasses (normalement moins de 6).
- 9 La machine est compatible avec le filtre à eau AEG PureAdvantage™. Si vous choisissez d'utiliser le filtre à eau, il est recommandé de changer le filtre après 60 cycles d'infusion. Avant d'utiliser le nouveau filtre, placez-le dans un récipient d'eau froide claire et laissez tremper pendant 10 minutes. Rincez ensuite le filtre pendant 10 à 15 secondes à l'eau courante du robinet.

## ENTRETIEN ET NETTOYAGE


- 10 Mettez à l'arrêt l'appareil et débranchez le cordon d'alimentation. Essuyez toutes les surfaces extérieures avec un chiffon humide. La carafe à café et son couvercle passent au lave-vaisselle. N'utilisez jamais des produits caustiques ou abrasifs et n'immergez jamais l'appareil dans un liquide !
- 11 Pour nettoyer le support de filtre, soulevez-le à l'aide de la poignée et retirez-le. Pour nettoyer soigneusement la vanne du filtre, poussez-la plusieurs fois pendant que vous la rincez. Le support de filtre peut également être mis au lave-vaisselle.

## DÉTARTRAGE


- 12 L'affichage indique « DSCL » après 90 cycles d'infusion. Cela indique que nous vous recommandons d'effectuer un détartrage. Utilisez uniquement un agent de détartrage respectueux de l'environnement et suivez toujours les instructions du fabricant.
  - a. Remplissez d'abord le réservoir d'eau avec de l'eau, puis ajoutez l'agent de détartrage (ou remplissez-le d'eau et de vinaigre à un rapport de 1:1).
  - b. Placez la carafe à café avec son couvercle sur la plaque chauffante.
  - c. Appuyez sur la touche CLEAN (NETTOYER) pour démarrer le processus de détartrage.
  - d. Une fois qu'il est terminé, le voyant START/STOP (DÉMARRER/ARRÊTER) s'éteint automatiquement.
  - e. Infusez de l'eau claire à 2 ou 3 reprises avant de faire infuser du café.
- 13 Rincez soigneusement la carafe à café, son couvercle et la prise de filtre avec de l'eau courante. Activez plusieurs fois la valve anti-gouttes une fois rincée.

Profitez de votre nouvel appareil AEG !

## MISE AU REBUT

Recyclez les matériaux portant le symbole . Déposez les emballages dans les bacs de recyclage prévus à cet effet. Contribuez à protéger l'environnement et la santé humaine.



Ne jetez pas les appareils portant le symbole  avec les ordures ménagères. Rapportez ce produit à votre centre de recyclage local ou renseignez-vous auprès de votre mairie.

AEG se réserve le droit de modifier les produits, informations et caractéristiques techniques sans préavis.

**FR** Concerne la France uniquement :



**FR** Cet appareil, ses accessoires et cordons se recyclent

À DÉPOSER EN MAGASIN  OU À DÉPOSER EN DÉCHÈTERIE 

Points de collecte sur [www.quefairede mesdechets.fr](http://www.quefairede mesdechets.fr)  
Privilégiez la réparation ou le don de votre appareil !

## ΕΛΛΗΝΙΚΑ

Σας ευχαριστούμε που επιλέξατε ένα προϊόν της AEG. Για να έχετε τα καλύτερα δυνατά αποτελέσματα, χρησιμοποιείτε πάντα τα γνήσια εξαρτήματα και ανταλλακτικά της AEG. Έχουν σχεδιαστεί αποκλειστικά για το προϊόν σας. Το προϊόν αυτό έχει σχεδιαστεί λαμβάνοντας υπόψη το περιβάλλον. Όλα τα πλαστικά μέρη είναι σημειωμένα κατάλληλα με σκοπό να ανακυκλωθούν.

### ΕΞΑΡΤΗΜΑ (ΕΙΚΟΝΑ ΣΕΛΙΔΑΣ 2)

- |   |                                  |
|---|----------------------------------|
| A. Πίνακας χειριστηρίων                           | I. Καλώδιο τροφοδοσίας και βύσμα |
| B. Δοχείο νερού                                   | J. Κουμπί ώρας                   |
| C. Ένδειξη στάθμης νερού                          | K. Κουμπί λεπτών                 |
| D. Αρθρωτό καπάκι                                 | L. Κουμπί αρώματος               |
| E. Υποδοχή φίλτρου με βαλβίδα κατά του στασιματός | M. Οθόνη                         |
| F. Κανάτα καφέ και καπάκι κανάτας                 | N. Κουμπί καθαρισμού             |
| G. Πλάκα ζεστάματος                               | O. Κουμπί προγράμματος           |
| H. Φίλτρο νερού AEG PureAdvantage™*               | P. Κουμπί Έναρξης/διακοπής       |

\*Διατίθεται μόνο σε ορισμένα μοντέλα

## ΣΥΜΒΟΥΛΗ ΑΣΦΑΛΕΙΑΣ

### Διαβάστε προσεκτικά τις ακόλουθες οδηγίες πριν χρησιμοποιήσετε τη συσκευή για πρώτη φορά.


- Αυτή η συσκευή μπορεί να χρησιμοποιηθεί από παιδιά άνω των 8 ετών και από άτομα με μειωμένες σωματικές, αισθητηριακές ή νοητικές δυνατότητες ή με έλλειψη εμπειρίας και γνώσης αν επιβλέπονται ή καθοδηγούνται από άλλους σχετικά με την ασφαλή χρήση της συσκευής και κατανοούν τους κινδύνους που ελλοχεύουν.
- Οι συσκευές μπορούν να χρησιμοποιηθούν από άτομα με μειωμένες σωματικές, αισθητηριακές ή διανοητικές ικανότητες ή με έλλειψη εμπειρίας και γνώσεων, εφόσον βρίσκονται υπό επίβλεψη ή έχουν λάβει οδηγίες για την ασφαλή χρήση των συσκευών και κατανοούν τους κινδύνους που ενέχονται.
- Τα παιδιά δεν πρέπει να παίζουν με την συσκευή.
- Ο καθαρισμός και η συντήρηση χρήστη δεν θα πρέπει να γίνονται από παιδιά, εκτός εάν είναι μεγαλύτερα από 8 ετών και εποπτεύονται.
- Κρατήστε τη συσκευή και το καλώδιο μακριά από παιδιά κάτω των 8 ετών.
- Η συσκευή μπορεί να συνδεθεί μόνο σε παροχή ρεύματος με ισχύ και συχνότητα που πληρούν τις προϋποθέσεις που βρίσκονται πάνω στην πινακίδα τεχνικών χαρακτηριστικών!
- Ποτέ μην χρησιμοποιείτε ή σηκώνετε τη συσκευή εάν
  - το καλώδιο τροφοδοσίας έχει υποστεί ζημιά,
  - το περίβλημα έχει υποστεί ζημιά.
- Η συσκευή πρέπει να είναι συνδεδεμένη σε πρίζα με γείωση. Εάν είναι απαραίτητο, μπορεί να χρησιμοποιηθεί καλώδιο επέκτασης κατάλληλο για 10 A.
- Εάν η συσκευή ή το καλώδιο τροφοδοσίας έχει υποστεί φθορές, πρέπει να αντικατασταθεί από τον κατασκευαστή, τον πάροχο σέρβις του ή ένα κατάλληλα καταρτισμένο άτομο, ώστε να αποφευχθεί κάποιος κίνδυνος.
- Να τοποθετείτε πάντα τη συσκευή σε επίπεδη επιφάνεια.
- Ποτέ μην αφήνετε τη συσκευή χωρίς επίβλεψη ενώ είναι συνδεδεμένη στο ηλεκτρικό

δίκτυο.

- Η συσκευή πρέπει να απενεργοποιείται και να αφαιρείται το φως από την πρίζα κάθε φορά μετά τη χρήση, πριν από τον καθαρισμό και τη συντήρηση.
- Η συσκευή και τα αξεσουάρ θερμαίνονται κατά τη λειτουργία. Χρησιμοποιείτε μόνο τις προβλεπόμενες χειρολαβές και πόμολα. Αφήστε τη να κρυώσει πριν από τον καθαρισμό ή την αποθήκευση.
- Μην βυθίζετε τη συσκευή σε νερό ή οποιοδήποτε άλλο υγρό.
- Μην χρησιμοποιείτε ούτε να τοποθετείτε την συσκευή επάνω σε καυτή επιφάνεια ή κοντά σε πηγή θερμότητας.
- Προειδοποίηση: Αποφύγετε να πέφτουν σταγόνες επάνω στο βύσμα.
- Προσοχή: Μετά την χρήση, η θερμοκρασία στην επιφάνεια του θερμαντικού στοιχείου παραμένει υψηλή.
- Το καλώδιο δικτύου δεν πρέπει να έρχεται σε επαφή με καυτά μέρη της συσκευής.
- Αυτή η συσκευή προορίζεται μόνο για οικιακή χρήση. Ο κατασκευαστής δεν φέρει καμία ευθύνη για πιθανές ζημιές που προκαλούνται από ακατάλληλη ή λανθασμένη χρήση.
- Μην υπερβαίνετε τον μέγιστο όγκο πλήρωσης που αναγράφεται στη συσκευή, καθώς υπάρχει κίνδυνος υπερχειλίσης του νερού του δοχείου από την πίσω οπή.
- Μην χρησιμοποιείτε ποτέ τη συσκευή χωρίς καπάκι.
- Κατανάλωση ρεύματος σε αναμονή: 0,5W
- Μέγιστος απαιτούμενος χρόνος για την αυτόματη επίτευξη της ισχύουσας λειτουργίας χαμηλής ισχύος από τον εξοπλισμό: 40 λεπτά

Αυτή η συσκευή προορίζεται για οικιακή χρήση και παρόμοιες εφαρμογές όπως:

- κουζίνες προσωπικού σε καταστήματα, γραφεία και άλλους εργασιακούς χώρους,
- αγροτικές κατοικίες,
- από πελάτες σε ξενοδοχεία, μοτέλ και άλλα οικιστικά περιβάλλοντα,
- περιβάλλοντα τύπου bed and breakfast.

Η επιφάνεια με το σύμβολο : Προσοχή, οι θερμές επιφάνειες ενδέχεται να ζεσταθούν κατά τη χρήση.

#### ΞΕΚΙΝΩΝΤΑΣ (ΕΙΚΟΝΑ ΣΕΛΙΔΑ 3)

- 1 Ρύθμιση/αλλαγή ώρας. Συνδέστε το μηχάνημα στην πρίζα, η οθόνη θα αναβοσβήνει την αρχική ώρα που δείχνει: 12:00. Πατήστε το κουμπί ΏΡΑ και ΛΕΠ. για να ρυθμίσετε την απαιτούμενη ώρα. Η ώρα μπορεί να αλλάξει μόνο στη λειτουργία αναμονής, δεν μπορεί να αλλάξει στη λειτουργία προγράμματος/εργασίας. Απλά πατήστε το κουμπί ΏΡΑ και ΛΕΠ., η ώρα αλλάζει αμέσως. Σημείωση: αν αποσυνδέσετε το μηχάνημα από την πρίζα, η ώρα πρέπει να ρυθμιστεί ξανά.
- 2 Τοποθετήστε το μηχάνημα σε επίπεδη επιφάνεια. Κατά την πρώτη εκκίνηση του μηχανήματος, γεμίστε το δοχείο με κρύο νερό. Εκκινήστε το μηχάνημα με το κουμπί START/STOP (ΕΝΑΡΞΗ/ΔΙΑΚΟΠΗ). Αφήστε ένα γεμάτο δοχείο νερού να περάσει από το μηχάνημα μία ή δύο φορές για να το καθαρίσετε, χωρίς να χρησιμοποιήσετε χάρτινο φίλτρο ή καφέ.
- 3 Παρασκευή καφέ: ανοίξτε το καπάκι και γεμίστε το δοχείο νερού με φρέσκο κρύο νερό μέχρι την επιθυμητή στάθμη. Υπάρχει ένδειξη στάθμης νερού στο δοχείο νερού και στην κανάτα καφέ.
- 4 Τοποθετήστε ένα χάρτινο φίλτρο μεγέθους 1x4 στη θήκη φίλτρου και γεμίστε το με αλεσμένο καφέ. Για μέσης έντασης καφέ αρκούν 6-7 g σκόνης καφέ ανά φλιτζάνι. Κλείστε το καπάκι του δοχείου νερού και τοποθετήστε ξανά την κανάτα (μαζί με καπάκι).

- 5 Ρύθμιση/αλλαγή χρόνου καθυστέρησης. Πατήστε το κουμπί PROG (ΠΡΟΓΡ.), η οθόνη θα αναβοσβήνει την αρχική ώρα που δείχνει: 12:00 και ένα εικονίδιο ρολογιού. Ρυθμίστε τις ώρες πατώντας το κουμπί ΏΡΑ. Στη συνέχεια, ρυθμίστε τα λεπτά πατώντας το κουμπί ΛΕΠ. Πιέστε ξανά το κουμπί PROG (ΠΡΟΓΡ.) για επιβεβαίωση, η οθόνη θα σταματήσει να αναβοσβήνει την ώρα και το εικονίδιο του ρολογιού. Το εικονίδιο του ρολογιού είναι σταθερά αναμμένο και η οθόνη θα επιστρέψει αμέσως στην τρέχουσα ώρα. Σημείωση: Εάν ο χρήστης δεν πατήσει ξανά το κουμπί ΏΡΑ ή ΛΕΠ. ή PROG (ΠΡΟΓΡ.), η οθόνη θα επιστρέψει στην τρέχουσα ώρα μετά από 5 δευτερόλεπτα και η ρύθμιση του χρόνου καθυστέρησης θα ακυρωθεί, ενώ το εικονίδιο του ρολογιού θα εξαφανιστεί.
- 6 Εκκινήστε το μηχάνημα με το κουμπί START/STOP (ΕΝΑΡΞΗ/ΔΙΑΚΟΠΗ). Η ενδεικτική λυχνία λειτουργίας θα ανάψει και στο φίλτρο θα εισρεύσει ζεστό νερό. Εάν το μηχάνημα δεν απενεργοποιηθεί χειροκίνητα, η λειτουργία αυτόματης απενεργοποίησης ασφαλείας το απενεργοποιεί μετά από 40 λεπτά.
- 7 Εάν αφαιρεθεί η κανάτα, η βαλβίδα φίλτρου εμποδίζει την πώση του καφέ στην πλάκα θέρμανσης. (Κατά την προετοιμασία του καφέ, η κανάτα δεν πρέπει να αφαιρεθεί για περισσότερο από 30 δευτερόλεπτα, διαφορετικά το φίλτρο θα υπερχειλίσει.)
- 8 Ο επιλογέας Aroma Selector παρατείνει τον χρόνο παρασκευής για να μεγιστοποιήσει την εκχύλιση της γεύσης και να αποκτήσει ισχυρότερο καφέ για μικρό αριθμό φλιτζανιών (συνήθως λιγότερο από 6).
- 9 Το μηχάνημα είναι συμβατό με το φίλτρο νερού AEG PureAdvantage™. Εάν επιλέξετε να χρησιμοποιήσετε το φίλτρο νερού, συνιστάται να αλλάζετε το φίλτρο μετά από 60 κύκλους παρασκευής. Πριν χρησιμοποιήσετε το νέο φίλτρο, τοποθετήστε το νέο φίλτρο σε ένα δοχείο με καθαρό δροσερό νερό και αφήστε το να μουλιάσει για 10 λεπτά. Στη συνέχεια ξεβγάλετε το φίλτρο για 10 έως 15 δευτερόλεπτα κάτω από τρεχούμενο νερό της βρύσης.

## ΦΡΟΝΤΙΔΑ ΚΑΙ ΚΑΘΑΡΙΣΜΟΣ


- 10 Απενεργοποιήστε το μηχάνημα και αποσυνδέστε το καλώδιο τροφοδοσίας. Σκουπίστε όλες τις εξωτερικές επιφάνειες με ένα υγρό πανί. Η κανάτα καφέ και το καπάκι της κανάτας είναι ανθεκτικά στο πλυντήριο πιάτων. Ποτέ μην χρησιμοποιείτε καυστικά ή λειαντικά καθαριστικά και ποτέ μην βυθίζετε το μηχάνημα σε υγρά!
- 11 Για να καθαρίσετε τη βάση φίλτρου, σηκώστε τη λαβή και αφαιρέστε τη βάση φίλτρου. Για να καθαρίσετε καλά τη βαλβίδα φίλτρου, πιέστε την αρκετές φορές ενώ ξεβγάζετε. Η θήκη του φίλτρου μπορεί να πλυθεί και στο πλυντήριο πιάτων.

## ΑΠΑΣΒΕΤΩΣΗ


- 12 Στην οθόνη θα εμφανιστεί η ένδειξη «DSC» μετά από 90 κύκλους παρασκευής. Σε αυτό το σημείο συνιστούμε την αφαίρεση αλάτων. Χρησιμοποιείτε μόνο ένα φιλικό προς το περιβάλλον μέσο αφαλάτωσης και ακολουθείτε πάντα τις οδηγίες του κατασκευαστή.
  - a. Γεμίστε πρώτα το δοχείο νερού με νερό και στη συνέχεια προσθέστε το μέσο αφαλάτωσης (ή γεμίστε νερό και ζύδι 1:1).
  - b. Τοποθετήστε την κανάτα καφέ με το καπάκι πάνω στην πλάκα θέρμανσης.
  - c. Πατήστε το κουμπί CLEAN (ΚΑΘΑΡΙΣΜΟΣ) για να ξεκινήσει η διαδικασία αφαλάτωσης διάρκειας.
  - d. Όταν ολοκληρωθεί, το START/STOP (ΕΝΑΡΞΗ/ΔΙΑΚΟΠΗ) θα απενεργοποιηθεί αυτόματα.
  - e. Παρασκευάστε καθαρό νερό 2-3 φορές πριν από την παρασκευή καφέ
- 13 Ξεβγάλετε καλά την κανάτα καφέ, το καπάκι της κανάτας και το φίλτρο κάτω από τρεχούμενο νερό. Ενεργοποιήστε τη βαλβίδα κατά του σταψίματος αρκετές φορές καθώς ξεβγάζετε.

Απολαύστε το νέο σας προϊόν AEG!

## ΑΠΟΡΡΙΨΗ

Ανακυκλώνετε τα υλικά με το σύμβολο . Τοποθετήστε τα υλικά συσκευασίας σε κατάλληλα δοχεία για ανακύκλωση. Βοηθήστε στην προστασία του περιβάλλοντος και της ανθρώπινης υγείας.



Μην απορρίπτετε συσκευές που φέρουν σήμανση με το σύμβολο  μαζί με τα οικιακά απορρίμματα. Επιστρέψτε το προϊόν στην τοπική εγκατάσταση ανακύκλωσης ή επικοινωνήστε με την αρμόδια δημοτική υπηρεσία.

Η AEG διατηρεί το δικαίωμα να αλλάζει προϊόντα, πληροφορίες και προδιαγραφές χωρίς προειδοποίηση.

## ITALIANO

Grazie per aver scelto un prodotto AEG. Per ottenere i risultati migliori, usate sempre gli accessori e i ricambi originali AEG, in quanto sono stati realizzati appositamente per il vostro prodotto. Questo prodotto è stato progettato pensando alla protezione all'ambiente. Tutte le parti in plastica sono contrassegnate ai fini del riciclaggio.

### COMPONENTE (IMMAGINE A PAGINA 2)

A. Pannello dei comandi	I. Cavo di alimentazione e spina
B. Serbatoio dell'acqua	J. Pulsante Ora
C. Indicatore livello dell'acqua	K. Pulsante Minuto
D. Coperchio incernierato	L. Pulsante Aroma
E. Supporto filtro con valvola antigoccia	M. Display
F. Caraffa da caffè e coperchio della caraffa	N. Pulsante Pulisci
G. Piastra riscaldante	O. Tasto Program
H. Filtro per l'acqua AEG PureAdvantage™*	P. Pulsante Avvio/arresto

\*disponibile solo in alcuni modelli

## CONSIGLI DI SICUREZZA


Leggere attentamente le seguenti istruzioni prima di utilizzare l'apparecchiatura per la prima volta.

- Questa apparecchiatura può essere utilizzata da bambini di almeno 8 anni e da persone dalle ridotte capacità fisiche, sensoriali o mentali o con scarsa esperienza e conoscenza sull'uso dell'apparecchiatura, a condizione che siano attentamente sorvegliati e istruiti, nonché consapevoli dei rischi correlati all'apparecchiatura.
- L'apparecchiatura può essere utilizzata da persone dalle ridotte capacità fisiche, sensoriali o mentali o scarsa esperienza e conoscenza, a condizione che siano attentamente sorvegliate e istruite, nonché consapevoli dei rischi correlati all'apparecchiatura.
- Non permettere ai bambini di giocare con l'apparecchiatura.
- La pulizia e gli interventi di manutenzione non devono essere eseguiti da bambini, a meno che non abbiano almeno 8 anni e siano supervisionati.
- Tenere l'apparecchiatura e il rispettivo cavo fuori dalla portata dei bambini di età inferiore agli 8 anni.
- L'apparecchiatura può essere collegata esclusivamente a una fonte di alimentazione la cui tensione e frequenza siano conformi alle specifiche sulla targhetta identificativa.
- Non usare e non sollevare mai l'apparecchiatura, se
  - il cavo di alimentazione è danneggiato;
  - l'alloggiamento è danneggiato.
- L'apparecchiatura deve essere collegata soltanto a una presa con messa a terra. Se necessario, può essere utilizzata una prolunga adatta per 10 A.
- Se l'apparecchiatura o il cavo di alimentazione sono danneggiati, devono essere sostituiti dal produttore, da un tecnico autorizzato o da una persona qualificata, per evitare situazioni di pericolo.
- Posizionare l'apparecchiatura sempre su una superficie piana.
- Non lasciare mai l'apparecchiatura incustodita mentre è collegata alla rete elettrica.
- L'apparecchiatura deve essere disattivata e la spina della presa scollegata dopo ogni utilizzo, prima della pulizia e della manutenzione.

- L'apparecchiatura e gli accessori si riscaldano durante il funzionamento. Utilizzare soltanto le maniglie e le manopole indicate. Lasciare raffreddare l'apparecchiatura prima di pulirla o riporla.
- Non immergere l'apparecchiatura in acqua o in qualsiasi altro liquido.
- Non utilizzare né posizionare l'apparecchiatura su una superficie calda, o vicino a fonti di calore.
- Avvertenza: Evitare fuoriuscite sul connettore.
- Attenzione: La superficie dell'elemento riscaldante trattiene del calore residuo dopo l'uso.
- Il cavo dell'alimentazione non deve entrare in contatto con le parti calde dell'apparecchiatura.
- Questa apparecchiatura è destinata solo all'uso domestico. Il produttore non si assume alcuna responsabilità per eventuali danni causati da un uso improprio o scorretto.
- Non superare il volume di riempimento massimo indicato sull'apparecchiatura, poiché esiste il rischio di traboccamento dell'acqua dal foro posteriore del serbatoio dell'acqua.
- Non mettere mai in funzione l'apparecchiatura con il coperchio aperto.
- Consumo energetico in standby: 0,5 W
- Tempo massimo necessario affinché l'apparecchiatura raggiunga automaticamente la modalità di risparmio energetico applicabile: 40 minuti

Questa apparecchiatura è destinata all'uso domestico e applicazioni come:

- cucine di negozi, uffici e altri ambienti di lavoro;
- agriturismi;
- presso clienti di hotel, motel e altri ambienti residenziali;
- ambienti di tipo bed and breakfast.

La superficie con il simbolo : **Attenzione, la superficie calda può surriscaldarsi durante l'uso.**

#### AVVIO (IMMAGINE A PAGINA 3)

- 1** Impostazione/modifica dell'ora. Collegare la macchina, il display lampeggerà all'ora iniziale mostrando: 12:00. Premere i pulsanti ORA e MIN per impostare l'ora desiderata. L'ora può essere modificata solo in modalità standby, non in modalità programma/funzionamento. Basta premere i pulsanti ORA e MIN, l'ora cambia immediatamente. Nota: se si collega la macchina, è necessario impostare nuovamente l'ora.
- 2** Posizionare la macchina su una superficie piana. Al primo avvio della macchina, riempire il serbatoio con acqua fredda. Avviare la macchina con il pulsante AVVIO/ARRESTO. Far passare un serbatoio pieno d'acqua attraverso la macchina una o due volte per pulirla, senza utilizzare un filtro di carta o caffè.
- 3** Preparazione del caffè: aprire il coperchio e riempire il serbatoio dell'acqua con acqua fredda fresca fino al livello desiderato. C'è un indicatore del livello dell'acqua sul serbatoio dell'acqua e sulla caraffa del caffè.
- 4** Inserire un filtro di carta formato 1x4 nel portafiltro e riempirlo con caffè macinato. Per un caffè forte in media sono sufficienti 6-7 g di polvere di caffè per tazza. Chiudere il coperchio del serbatoio dell'acqua e rimettere la caraffa (completo di coperchio).
- 5** Impostazione/modifica del tempo di ritardo. Premere il pulsante PROG, il display lampeggerà l'ora iniziale con: 12:00 e un'icona orologio. Impostare le ore premendo il pulsante ORA. Quindi impostare i minuti premendo il pulsante MIN. Premere nuovamente il pulsante PROG per confermare che il display smetterà di lampeggiare l'ora e l'icona dell'orologio. L'icona dell'orologio è costante e il display torna indietro per mostrare immediatamente l'ora corrente. Nota: Se l'utente non preme nuovamente il pulsante ORA o MIN o PROG, il display tornerà a mostrare l'ora corrente dopo 5 secondi e l'impostazione del tempo di ritardo viene annullata, l'icona dell'orologio scompare.

- 6** Avviare la macchina con il pulsante AVVIO/ARRESTO. La spia di alimentazione si accende e l'acqua calda scorre nel filtro. Se la macchina non viene spenta manualmente, la funzione di spegnimento automatico di sicurezza la spegne 40 minuti dopo la fine dell'erogazione.
- 7** Se la caraffa viene rimossa la valvola del filtro impedisce al caffè di gocciolare sulla piastra riscaldante. (Durante la preparazione del caffè, la caraffa non deve essere rimossa per più di 30 secondi altrimenti il filtro traboccherà).
- 8** Il selettore dell'aroma prolunga il tempo di erogazione per massimizzare l'estrazione del sapore e ottenere un caffè più forte per un numero ridotto di tazze (normalmente meno di 6).
- 9** La macchina è compatibile con il filtro per l'acqua PureAdvantage™ di AEG. Se si sceglie di utilizzare il filtro dell'acqua, si consiglia di sostituirlo dopo 60 cicli di infusione. Prima di utilizzare il nuovo filtro, collocarlo in un contenitore con acqua corrente fresca, lasciare in ammollo per 10 minuti. Quindi sciacquare il filtro per 10-15 secondi sotto l'acqua corrente del rubinetto.

## PULIZIA E MANUTENZIONE


- 10** Spegnerne la macchina e scollegare il cavo di alimentazione. Strofinare tutte le superfici esterne con un panno umido. La brocca del caffè e il suo coperchio sono lavabili in lavastoviglie. Non usare mai detergenti corrosivi o abrasivi e non immergere mai la macchina in sostanze liquide!
- 11** Per pulire il portafiltro, sollevare la maniglia e rimuovere il portafiltro. Per pulire a fondo la valvola del filtro, spingerla più volte durante il risciacquo. Il portafiltro può essere lavato anche in lavastoviglie.

## DECALCIFICAZIONE


- 12** Il display mostrerà "DSCL" dopo 90 cicli di infusione. È il momento in cui si consiglia la decalcificazione. Utilizzare solo un decalcificante ecologico e seguire sempre le istruzioni del produttore.
  - a. Riempire prima il serbatoio dell'acqua con acqua e poi aggiungere l'agente decalcificante (o riempire con acqua e aceto 1:1).
  - b. Posizionare la brocca del caffè con il coperchio sulla piastra di riscaldamento.
  - c. Premere il pulsante PUL per avviare il processo di decalcificazione.
  - d. Al termine, AVVIO/ARRESTO si spegnerà automaticamente.
  - e. Far bollire acqua pulita 2-3 volte prima di preparare il caffè
- 13** Sciacquare accuratamente la caraffa da caffè, il coperchio della caraffa e l'inserto del filtro sotto l'acqua corrente. Attivare più volte la valvola antigoccia durante il risciacquo.

Goditi il tuo nuovo prodotto AEG!

## SMALTIMENTO

Riciclare i materiali con il simbolo . Conferire l'imballaggio negli appositi contenitori per il riciclaggio. Aiuta a proteggere l'ambiente e la salute umana.



Non smaltire le apparecchiature che riportano il simbolo  insieme ai normali rifiuti domestici. Portare il prodotto al punto di riciclaggio più vicino o contattare il comune di residenza.

AEG si riserva il diritto di modificare i prodotti, le informazioni e le specifiche senza preavviso.

Etichetta Ambientale (In accordo con D. Lgs. N.116/2020)		
Materiale	Codice Materiale (da Decisione 97/129/CE)	Indicazioni per la raccolta differenziata (*)
Carta e cartone/plastica	PAP 20	CARTA
Polietilene ad alta densità	HDPE 2	PLASTICA
Cartone non ondulato	PAP 21	CARTA
Cartone ondulato	PAP 20	CARTA

(\*)Verifica le disposizioni del tuo Comune

GB

DE

AR

ES

BG

FR

GR

IT

NL

PT

## NEDERLANDS

Bedankt voor uw keuze van een AEG-product. Om te zorgen voor de beste resultaten, moet u altijd originele AEG-accessoires en -reserveonderdelen gebruiken. Deze zijn speciaal voor uw product ontworpen. Dit product is ontworpen met het oog op het milieu. Alle plastic onderdelen zijn gemarkeerd voor recyclingdoeleinden.

### COMPONENT (AFBEELDING PAGINA 2)

A. Bedieningspaneel	I. Netsnoer en stekker
B. Waterreservoir	J. Uurknop
C. Waterniveau-indicator	K. Knop voor minuten
D. Scharnierdeksel	L. Knop Aroma
E. Filterhouder met antidruppelklep	M. Display
F. Koffiekan en kandeksel	N. Knop Reinigen
G. Verwarmingsplaat	O. Programmaknop
H. AEG PureAdvantage™ waterfilter*	P. Start/stop-knop

\*alleen leverbaar voor bepaalde modellen

## VEILIGHEIDSADVIES

Lees de volgende instructies zorgvuldig door voordat je het apparaat voor het eerst gebruikt.

- Dit apparaat kan worden gebruikt door kinderen van 8 jaar en ouder en door mensen met een beperkt lichamelijk, zintuiglijk of verstandelijk vermogen of een gebrek aan ervaring en kennis, indien zij onder toezicht staan of instructies hebben gekregen over het veilige gebruik van het apparaat en indien zij de mogelijke gevaren begrijpen.
- Apparaten kunnen worden gebruikt door personen met beperkte lichamelijke, zintuiglijke of verstandelijke vermogens of een gebrek aan ervaring en kennis, mits zij onder toezicht staan of instructie hebben gekregen over het veilige gebruik van het apparaat en als zij de mogelijke gevaren begrijpen.
- Kinderen mogen niet met het apparaat spelen.
- Reiniging en onderhoud mag niet worden uitgevoerd door kinderen, tenzij ze ouder zijn dan 8 jaar en onder toezicht staan.

Houd het apparaat en het snoer buiten het bereik van kinderen jonger dan 8 jaar.

- Het apparaat mag alleen worden aangesloten op een stroomtoevoer waarvan de spanning en frequentie voldoen aan de specificaties op het typeplaatje!
- Het apparaat niet gebruiken of oppakken indien
  - de aanvoerkabel beschadigd is,
  - de behuizing beschadigd is.
- Het apparaat mag alleen worden aangesloten op een geaard stopcontact. Indien nodig, kan er een verlengkabel die geschikt is voor 10 A worden gebruikt.
- Indien het apparaat of het netsnoer beschadigd is, moet het worden vervangen door de fabrikant, zijn serviceagent of een dergelijk gekwalificeerd persoon om gevaar te voorkomen.
- Plaats het apparaat altijd op een plat, vlak oppervlak.
- Laat het apparaat nooit onbeheerd achter wanneer het is aan aangesloten op het voedingsnet.
- Elke keer na gebruik moet het apparaat worden uitgeschakeld en de netstekker worden uitgetrokken, voorafgaand aan het reinigen en onderhouden.

- Het apparaat en de accessoires worden heet tijdens het gebruik. Gebruik alleen de daarvoor bestemde handgrepen en knoppen. Laat het apparaat afkoelen voordat u het schoonmaakt of opbergt.
- Dompel het apparaat niet onder in water of een andere vloeistof.
- Gebruik of plaats het apparaat niet op een heet oppervlak of in de buurt van een warmtebron.
- Waarschuwing: Vermijd morsen op de connector.
- Let op: Het oppervlak van het verwarmingselement staat na gebruik bloot aan restwarmte.
- Het netsnoer mag niet in contact komen met hete onderdelen van het apparaat.
- Dit apparaat is uitsluitend bedoeld voor huishoudelijk gebruik. De fabrikant kan niet aansprakelijk worden gesteld voor mogelijke schade veroorzaakt door onjuist of onjuist gebruik.
- Overschrijd het maximale vulvolume zoals aangegeven op het apparaat niet, aangezien er risico bestaat dat water uit de achterste opening overstromt.
- Gebruik het apparaat nooit met een open deksel.
- Energieverbruik in stand-by: 0,5W
- Maximale tijd die de apparatuur nodig heeft om automatisch in de spaarstand te gaan: 40min

Dit apparaat is bedoeld voor huishoudelijk gebruik en soortgelijke toepassingen zoals:

- personeelskeukens in winkels, kantoren en andere werkomgevingen;
- boerderijen;
- door gasten in hotels, motels en andere verblijfsruimtes of omgevingen;
- van het type bed & breakfast.

Het oppervlak met symbool: : **Voorzichtig, hete oppervlakken kunnen tijdens het gebruik heet worden.**

#### AAN DE SLAG (AFBEELDING PAGINA 3)

- 1** Tijd instellen/wijzigen. Steek de stekker van de machine in het stopcontact, het display zal de eerste keer knipperen en het volgende tonen: 12:00. Druk op de knop UUR en MIN om de gewenste tijd in te stellen. Tijd kan alleen worden gewijzigd in de stand-by-modus, kan niet worden gewijzigd in de programma-/werkmodus. Druk gewoon op de knop UUR en MIN. De tijd verandert in één keer. Opmerking: als u de stekker van de machine uit het stopcontact haalt, moet de tijd opnieuw worden ingesteld.
- 2** Plaats de machine op een vlak oppervlak. Wanneer u de machine voor het eerst start, vult u de tank met koud water. Start de machine met de START/STOP-knop. Laat een of twee keer een volle watertank door de machine lopen om deze te reinigen, zonder gebruik van een papieren filter of koffie.
- 3** Koffie zetten: open het deksel en vul het waterreservoir met vers koud water tot het gewenste niveau. Er bevindt zich een waterniveau-indicator op het waterreservoir en op de koffiekan.
- 4** Plaats een papieren filter van maat 1 x 4 in de filterhouder en vul het met gemalen koffie. Voor gemiddelde sterke koffie is 6-7 g koffiepoeder per kopje voldoende. Sluit het deksel van het waterreservoir en plaats de kan terug (compleet met deksel).
- 5** De vertragingstijd instellen/wijzigen. Druk op de toets PROG. Het display zal de eerste keer knipperen met het pictogram 12:00 en een klok. Stel de uren in door op de UUR-knop te drukken. Stel vervolgens de minuten in door op de MIN-knop te drukken. Druk nogmaals op de PROG-knop om te bevestigen, het display stopt met het knipperen van het tijd- en klokpictogram. Klok-icoon is constant aan en het display zal onmiddellijk terugkeren om de huidige tijd weer te geven. Opmerking: Als de gebruiker niet nogmaals op de knop UUR of MIN of PROG drukt, gaat het display terug om de huidige tijd na 5 seconden weer te geven, en wordt de vertragingstijd voor het instellen geannuleerd, het klokpictogram verdwijnt.

- 6 Start de machine met de START/STOP-knop. Het stroomindicatielampje gaat branden en er stroomt heet water in het filter. Als de machine niet handmatig wordt uitgeschakeld, schakelt de functie Automatische veiligheidsuitschakeling deze na 40 minuten uit.
- 7 Als de kan wordt verwijderd, voorkomt de filterklep dat er koffie op de verwarmingsplaat druppelt. (Tijdens het bereiden van koffie mag de kan niet langer dan 30 seconden verwijderd worden, anders zal het filter overstromen.)
- 8 De Aroma Selector verlengt de zettijd, om de smaakextractie te maximaliseren en een sterkere koffie te krijgen voor een klein aantal kopjes (normaal gesproken minder dan 6).
- 9 De machine is compatibel met het AEG PureAdvantage™ waterfilter. Als u ervoor kiest om het waterfilter te gebruiken, wordt aanbevolen om het filter na 60 koffiecycli te vervangen. Voordat u het nieuwe filter gebruikt, plaatst u het nieuwe filter in een container met schoon, koud water en laat u het 10 minuten weken. Spoel het filter vervolgens 10 tot 15 seconden af onder stromend leidingwater.

## ONDERHOUD EN REINIGEN

- 10 Zet de machine uit en trek de voedingskabel eruit. Veeg alle buitenste oppervlakken af met een vochtige doek. Koffiekan en kandeksel zijn vaatwasmachinebestendig. Gebruik nooit bijtende of schurende schoonmaakmiddelen, en dompel de machine nooit onder in vloeistof!
- 11 Om de filterhouder te reinigen, tilt u deze op aan de handgreep en verwijdert u de filterhouder. Om de filterklep grondig te reinigen, duwt u deze meerdere keren in terwijl u hem spoelt. De filterhouder kan ook in de vaatwasser worden gewassen.

## ONTKALKEN

- 12 Op het display verschijnt "DSCL" na 90 koffiecycli. Het is het moment waarop we ontkalken aanbevelen. Gebruik alleen een milieuvriendelijk ontkalkingsmiddel en volg altijd de instructies van de fabrikant.
  - a. Vul eerst het waterreservoir met water en voeg vervolgens het ontkalkingsmiddel toe (of vul het water en azijn bij in een verhouding van 1:1).
  - b. Plaats de koffiekan met het bijbehorende deksel op de warmhoudplaat.
  - c. Druk op de knop REINIGEN om het ontkalkingsproces te starten.
  - d. Wanneer deze klaar is, wordt START/STOP automatisch uitgeschakeld.
  - e. Zet 2-3 keer schoon water voordat u koffie zet
- 13 Spoel de koffiekan, het deksel van de kan en het filterinzetstuk grondig af onder stromend water. Activeer de antiruppelklep meerdere keren terwijl deze wordt gespoeld.

**Veel plezier met je nieuwe AEG-product!**

## VERWIJDERING

Recycle de materialen met het symbool



. Plaats de verpakking in de juiste containers om het te recyclen. Help het milieu en de menselijke gezondheid te beschermen.



Gooi apparaten gemarkeerd met het symbool niet weg met het huishoudelijk afval. Breng het product naar de milieustraat bij je in de buurt of neem contact op met de gemeente.

AEG behoudt zich het recht voor om producten, informatie en specificaties zonder kennisgeving te wijzigen.

## PORTUGUÊS

Obrigado por escolher um produto AEG. De forma a obter os melhores resultados, utilize sempre acessórios e peças de substituição AEG. Foram desenhadas especialmente para o seu produto. Este produto foi desenhado com consciência ambiental. Todas as peças de plástico estão marcadas para reciclagem.

### COMPONENTE (IMAGEM DA PÁGINA 2)

- |   |                                |
|---|--------------------------------|
| A. Painel de comandos                             | I. Cabo de alimentação e ficha |
| B. Reservatório de água                           | J. Botão de hora               |
| C. Indicador do nível de água                     | K. Botão de minutos            |
| D. Tapa articulada                                | L. Botão de aroma              |
| E. Suporte de filtro com válvula anti-gotejamento | M. Visor                       |
| F. Jarro de café e tampa do jarro                 | N. Botão Limpar                |
| G. Placa de aquecimento                           | O. Botão de programa           |
| H. Filtro de água AEG PureAdvantageTM*            | P. Botão Iniciar/Parar         |

**\*disponível apenas em determinados modelos**

## CONSELHO DE SEGURANÇA

Leia atentamente as instruções que se seguem antes de utilizar o aparelho pela primeira vez.


- Este aparelho pode ser utilizado por crianças com 8 anos de idade ou mais velhas e por pessoas com capacidades físicas, sensoriais ou mentais reduzidas ou falta de experiência e conhecimentos se forem supervisionadas ou instruídas no que se refere à utilização do aparelho de uma forma segura e compreenderem os perigos envolvidos.
- Os aparelhos podem ser utilizados por pessoas com capacidades físicas, sensoriais ou mentais reduzidas ou falta de experiência e conhecimento se forem supervisionadas ou instruídas no que diz respeito à utilização do aparelho de uma forma segura e se compreenderem os perigos envolvidos.
- As crianças não deverão brincar com o aparelho.
- A limpeza e a manutenção pelo utilizador não devem ser efetuadas por crianças, exceto se tiverem mais de 8 anos e forem supervisionadas.
- Mantenha o aparelho e o respetivo cabo fora do alcance de crianças com idade inferior a 8 anos.
- O aparelho só pode ser ligado a uma fonte de alimentação cuja voltagem e frequência cumpram as especificações indicadas na placa de características!
- Nunca utilize ou pegue no aparelho se
  - o cabo de alimentação estiver danificado,
  - o invólucro estiver danificado.
- O aparelho deverá ser ligado apenas a uma tomada com ligação à terra. Caso seja necessário, pode utilizar um cabo de extensão adequado para 10 A.
- Se o aparelho ou o cabo de alimentação estiver danificado, deve ser substituído pelo fabricante, por um Centro de Assistência Técnica Autorizado ou por uma pessoa igualmente qualificada, para evitar perigos.
- Coloque sempre o aparelho sobre uma superfície plana e nivelada.
- Nunca deixe o aparelho sem supervisão enquanto estiver ligado à rede elétrica.
- O aparelho deve ser desligado e a ficha elétrica retirada da tomada após cada

utilização, antes da limpeza e manutenção.

- O aparelho e os acessórios ficam quentes durante o funcionamento. Utilize apenas pegas e botões designados. Deixe arrefecer antes de limpar ou armazenar.
- Não mergulhe o aparelho em água ou qualquer outro líquido.
- Não utilize nem coloque o aparelho sobre uma superfície quente ou perto de fontes de calor.
- Aviso: Evite derrames no conector.
- Atenção: A superfície do elemento de aquecimento está sujeita a calor residual após a utilização.
- O cabo de alimentação não deve entrar em contacto com peças quentes do aparelho.
- Este aparelho destina-se apenas a uso doméstico. O fabricante não pode aceitar qualquer responsabilidade por possíveis danos causados por uma utilização inadequada ou incorreta.
- Não exceda o volume máximo de enchimento indicado no aparelho, uma vez que existe o risco de transbordo de água do depósito de água do orifício traseiro.
- Nunca utilize o aparelho com a tampa aberta.
- Consumo de energia em espera: 0,5 W
- Tempo máximo necessário para que o equipamento atinga automaticamente o modo de baixa energia aplicável: 40 min

Este aparelho destina-se a utilizações domésticas e semelhantes, tais como:

- áreas de cozinha destinadas ao pessoal em lojas, escritórios e outros ambientes de trabalho;
- casas de campo;
- por clientes de hotéis, motéis e outros ambientes residenciais;
- ambientes de alojamentos com pequeno-almoço.

A superfície com o símbolo: : Cuidado, a superfície quente pode ficar quente durante a utilização.

#### INTRODUÇÃO (IMAGEM DA PÁGINA 3)

- 1** Definir/alterar a hora. Ligue a máquina, o visor piscará na hora inicial, mostrando: 12:00. Prima os botões HORA e MIN. para definir o tempo pretendido. O tempo só pode ser alterado no modo de espera, não pode ser alterado no modo de programa/trabalho. Basta premir os botões HORA e MIN., a hora muda de uma vez. Nota: se desligar a máquina, o tempo precisa de ser definido novamente.
- 2** Coloque a máquina numa superfície plana. Quando ligar a máquina pela primeira vez, encha o depósito com água fria. Ligue a máquina com o botão INICIAR/PARAR. Deixe um depósito cheio de água passar pela máquina uma ou duas vezes para a limpar, sem usar filtro de papel ou café.
- 3** Fazer café: abra a tampa e encha o depósito de água com água fresca até ao nível pretendido. Existe um indicador de nível de água no depósito de água e no jarro de café.
- 4** Insira um filtro de papel de tamanho 1x4 no suporte do filtro e encha-o com café moído. Para um café forte médio, basta 6-7 g de café em pó por chávena. Feche a tampa do depósito de água e volte a colocar o jarro (completo com a tampa).
- 5** Definir/alterar o tempo de atraso. Prima o botão PROG, o visor irá piscar à hora inicial, mostrando: 12:00 e um ícone de relógio. Defina as horas premindo o botão HORA. Em seguida, defina os minutos premindo o botão MIN. Prima novamente o botão PROG para confirmar, no visor o ícone do relógio e da hora deixará de piscar. O ícone do relógio está constantemente aceso e o visor volta a mostrar a hora atual imediatamente. Nota: Se o utilizador não premir novamente o botão HORA ou MIN ou PROG, o visor volta a mostrar a hora atual após 5 segundos e a definição do tempo de atraso é cancelada, o ícone do relógio desaparece.

- 6 Ligue a máquina com o botão INICIAR/PARAR. A luz indicadora de alimentação acende-se e a água quente flui para o filtro. Se a máquina não for desligada manualmente, a função de Desligamento Automático de Segurança desliga-a após 40 minutos.
- 7 Se o jarro for removido, a válvula do filtro impede que o café goteje para a placa de aquecimento. (Durante a preparação do café, o jarro não deve ser removido durante mais de 30 segundos, caso contrário o filtro irá transbordar.)
- 8 O Seletor de Aromas prolonga o tempo de infusão para maximizar a extração de sabor e obter um café mais forte para um pequeno número de chávenas (normalmente inferior a 6).
- 9 A máquina é compatível com o filtro de água PureAdvantage™ da AEG. Se optar por utilizar o filtro de água, recomenda-se que mude o filtro após 60 ciclos de infusão. Antes de utilizar o novo filtro, coloque-o num recipiente de água limpa e fresca e deixe-o de molho durante 10 minutos. Em seguida, enxague o filtro durante 10 a 15 segundos sob água corrente da torneira.

## CUIDADOS E LIMPEZA

- 10 Desligue a máquina e retire o cabo de alimentação da tomada. Limpe todas as superfícies exteriores com um pano húmido. O jarro de café e a tampa do jarro podem ser lavados na máquina de lavar loiça. Nunca utilize produtos de limpeza cáusticos ou abrasivos e nunca mergulhe a máquina em líquido!
- 11 Para limpar o suporte do filtro, levante-o com a pega e retire o suporte do filtro. Para limpar bem a válvula do filtro, empurre-a várias vezes enquanto está a ser enxaguada. O suporte do filtro também pode ser lavado na máquina de lavar loiça.

## DESCALCIFICAÇÃO


- 12 O visor apresentará "DSCL" após 90 ciclos de infusão. É quando recomendamos a descalcificação. Utilize apenas um agente de descalcificação ecológico e siga sempre as instruções do fabricante.
  - a. Primeiro, encha o depósito de água com água e, em seguida, adicione o agente descalcificante (ou encha com água e vinagre 1:1).
  - b. Coloque o jarro do café com a respetiva tampa na placa de aquecimento.
  - c. Prima o botão LIMPAR para iniciar o processo de descalcificação.
  - d. Quando terminar, INICIAR/PARAR desliga-se automaticamente.
  - e. Prepare água limpa 2 a 3 vezes antes de tirar café
- 13 Enxague bem o jarro de café, a tampa do jarro e a inserção do filtro sob água corrente. Ative a válvula anti-gotejamento várias vezes à medida que é enxaguada.

Desfrute do seu novo produto AEG!

## ELIMINAÇÃO

Recicle os materiais que apresentem o símbolo . Coloque a embalagem nos contentores indicados para reciclagem. Ajude a proteger o ambiente e a saúde humana.



Não elimine os aparelhos marcados com o símbolo  com os resíduos domésticos. Coloque o produto num ponto de recolha para reciclagem local ou contacte as suas autoridades municipais.

A AEG reserva-se o direito de alterar produtos, informações e especificações sem aviso prévio.

# AEG

Printed on recycled paper



Electrolux Appliances AB  
S:t Göransgatan 143  
SE-105 45 Stockholm  
Sweden

3481 A CM5-1-6ST CM5-1-6AN 02 01 0524

[www.aeg.com/shop](http://www.aeg.com/shop)



A30584407\_250729

[www.aeg.com](http://www.aeg.com)